

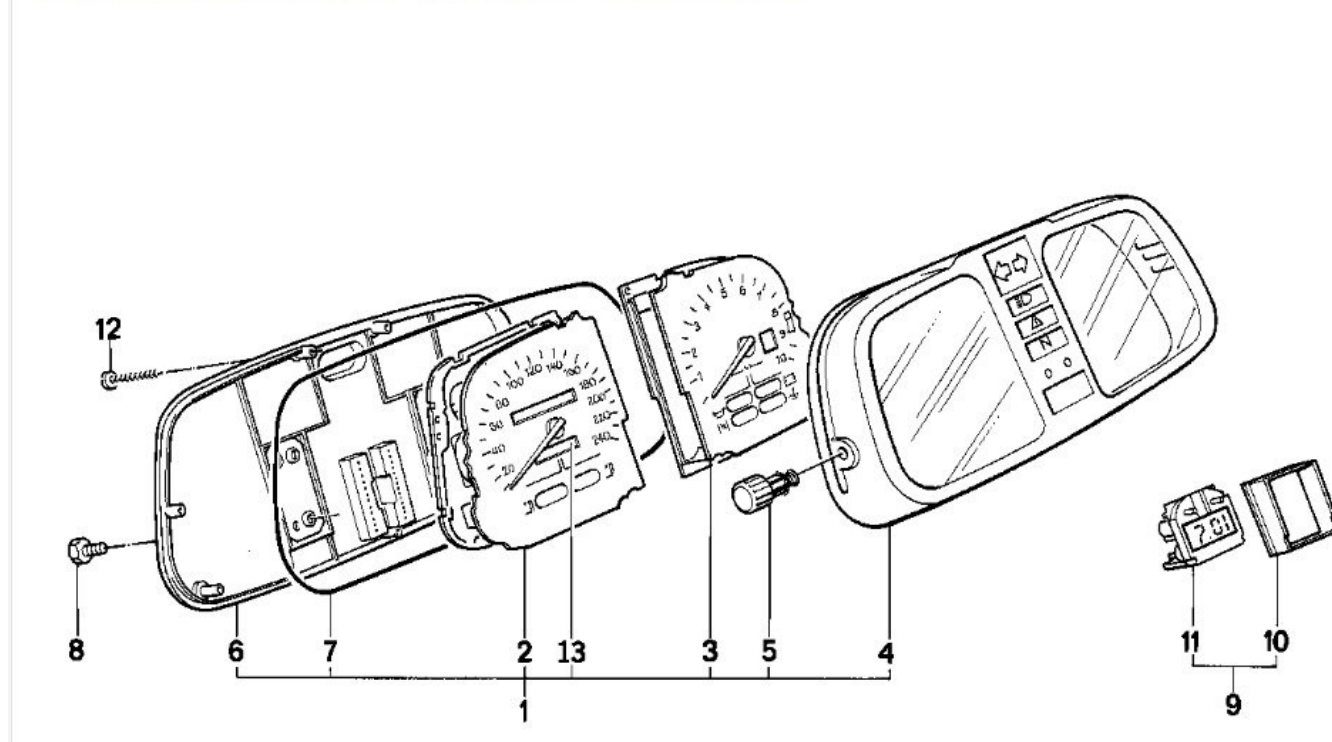
BMW K75 - JUIN 1996
Roues à bâtons - sans A.B.S.
VIN = 0256373
ODOMÈTRES
Dépose - Contrôle - Remontage



ÉCLATÉ des PIÈCES

K569 (K 75, K 75 C, K 75 S, K 75 RT) K 75 85 (0562,0571)
Instruments

[Choisissez un autre véhicule](#) > [Instruments](#) > [Tableau de bord](#)



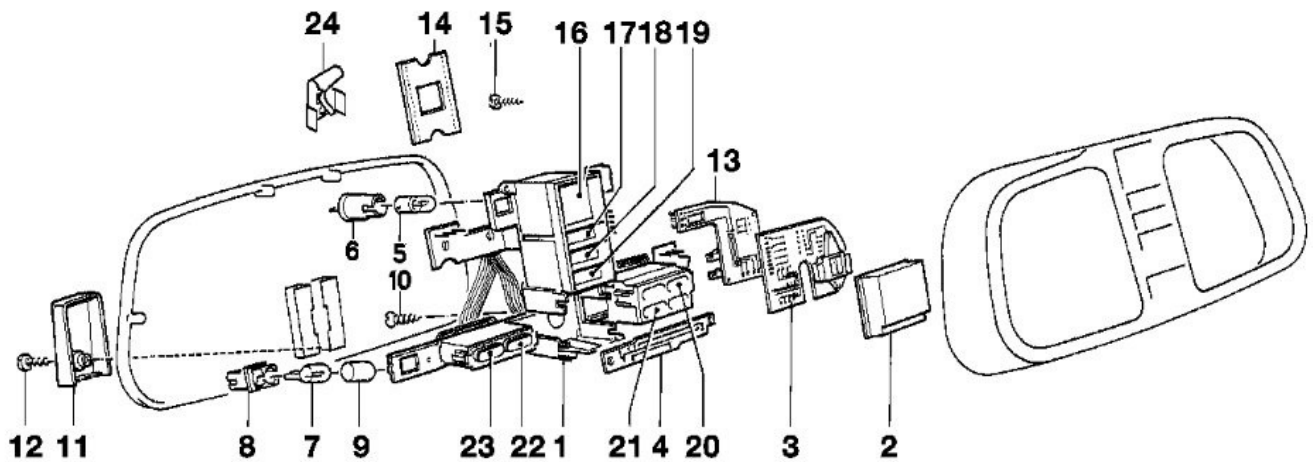
Au dessus de l'aiguille du compteur de vitesse : l'odomètre totalisateur.

Au dessous de l'aiguille du compteur de vitesse : l'odomètre journalier avec remise à zéro

N°	Descriptions	Supplément	Qté	A partir de	Jusqu'à	Référence pièce	Prix	Note
01	Tableau de bord	KM/H	1		07/1993	62111459917		arrêté, +vieille matière
01	Tableau de bord	KM/H	1		07/1993	62112305251		arrêté, +vieille matière
01	Tableau de bord	MP/H	1		07/1993	62112305252	\$1099.96	arrêté, +vieille matière
01	Tableau de bord	KM/H	1	07/1993		62112305253		arrêté, +vieille matière
01	Tableau de bord	MP/H	1	07/1993		62112305254	\$1060.67	arrêté, +vieille matière
	Pour véhicules avec Vehicule officiel	=Oui						
01	Tableau de bord	KM/H	1		07/1993	62112305259		arrêté, +vieille matière
01	Tableau de bord	MP/H	1		07/1993	62112305260		arrêté, +vieille matière
01	Tableau de bord	KM/H	1	07/1993		62112305261		+vieille matière
01	Tableau de bord	MP/H	1	07/1993		62112305262		+vieille matière
	Pour véhicules avec Suisse version	=Oui						
01	Tableau de bord	KM/H	1	08/1988	07/1993	62111459912		arrêté, +vieille matière
01	Tableau de bord	KM/H	1	07/1993		62111459957		arrêté, +vieille matière
	Pour véhicules avec Systeme d'antiblocage de freins (ABS)	=Oui						
01	Tableau de bord	KM/H	1	08/1990		62112305253		arrêté, +vieille matière
01	Tableau de bord	MP/H	1	08/1990		62112305254	\$1060.67	arrêté, +vieille matière
01	Tableau de bord	KM/H ULTIMA	1	08/1990		62112325341		arrêté, +vieille matière
01	Tableau de bord	MP/H ULTIMA	1	08/1990		62112325342		arrêté, +vieille matière
	Pour véhicules avec Vehicule officiel et Systeme d'antiblocage de freins (ABS)	=Oui						
01	Tableau de bord	KM/H	1			62112305261		+vieille matière
01	Tableau de bord	MP/H	1			62112305262		+vieille matière
02	Tachymetre	KM/H	1		08/1988	62112305239		arrêté, +vieille matière
02	Tachymetre	MP/H	1		08/1988	62112305277	\$787.27	arrêté, +vieille matière
02	Tachymetre	KM/H	1	08/1988		62112305266		arrêté, +vieille matière
02	Tachymetre	MP/H	1	08/1988		62112305267	\$594.13	+vieille matière
	Pour véhicules avec Vehicule officiel	=Oui						
02	Tachymetre	KM/H	1			62112305272		arrêté, +vieille matière
02	Tachymetre	MP/H	1			62112305273	\$594.13	+vieille matière
03	Compte-tours		1			62112305263	\$396.18	+vieille matière
03	Compte-tours	ULTIMA	1	08/1990		62112325343		+vieille matière
	Pour véhicules avec Suisse version	=Oui						
03	Compte-tours		1			62111459548		arrêté, +vieille matière
04	Boîtier	9X	1			62111459919	\$180.50	+vieille matière
05	Bouton		1			62111459244	\$12.44	arrêté
06	Couvercle de carter ne convenant qu'avec	9X	1			62111459920	\$71.55	+vieille matière
--	Boîtier	9X	X			62111459919	\$180.50	+vieille matière
	Pour véhicules avec Systeme d'antiblocage de freins (ABS)	=Oui						
06	Couvercle de carter		1	08/1990		62111459930	\$81.85	+vieille matière
07	Joint		1			62111459232	\$6.86	arrêté
08	Vis six pans avec rondelle	M6X12-Z3-2	4			07119915014	\$3.47	
09	Kit montre moto		1			62119057000		arrêté, +vieille matière
	COMPOSE DE							
10	Cadre		1			62111459235	\$14.96	
11	Montre		1			62111459368	\$225.29	arrêté, +vieille matière
12	Vis a tole tête bombée		9			62111459996	\$0.56	
13	Compteur kilometrique journalier		1			62112305175	\$117.42	arrêté, +vieille matière

K569 (K 75, K 75 C, K 75 S, K 75 RT) K 75 85 (0562,0571) Combine d'instruments, composants

[Choisissez un autre véhicule](#) > [Instruments](#) > [Tableau de bord](#)



N°	Descriptions	Supplément	Qté	A partir de	Jusqu'à	Référence pièce	Prix	Note
01	Carte de circuits imprime		1		07/1993	62111459902	\$255.82	arrêté, +vieille matière
01	Carte de circuits imprime		1	07/1993		62111459903	\$264.28	arrêté, +vieille matière
Pour véhicules avec								
Systeme d'antiblocage de freins (ABS) =Oui								
01	Carte de circuits imprime		1	08/1990		62111459903	\$264.28	arrêté, +vieille matière
02	Couvercle		1			62111459369	\$3.61	+vieille matière
03	Circuit imprime indicateur de vitesses		1			62111459238	\$145.88	arrêté, +vieille matière
04	Carte de circuits imprime	TACHOMETER	1			62111459921	\$49.56	arrêté, +vieille matière
05	Ampoule	12V 4W	2			07509063576	\$1.58	
06	Douille d'ampoule		2			62148680130	\$3.25	
07	Ampoule	W3W	X			07119905358	\$1.96	
08	Douille d'ampoule		X			62111356714	\$2.45	
09	Ampoule	12V 3W GRÜN	5		12/1996	62111459897	\$3.65	arrêté
09	Ampoule	W3W	5			07119905358	\$1.96	
10	Vis à tête noyée	M4X8	2			07119928100	\$0.94	arrêté
11	Recouvrement		1			62111459473	\$5.29	
12	Vis a tole tête bombée	ST3,9X13	1			07119907720	\$2.09	
13	Carte de circuits imprime	KRAFTSTOFFFANZ.	1			62111459549	\$69.81	+vieille matière
14	Joint		1			62111459579	\$2.80	
15	Vis	L=16MM	6			62111459898	\$0.84	
16	Symbole de controle	GRUEN	1			62111459638	\$4.38	
17	Symbole de controle	BLAU	1			62111459637	\$4.38	
18	Symbole de controle	ROT	1			62111459636	\$4.38	
19	Symbole de controle	GRUEN	1			62111459639	\$4.38	
20	Symbole de controle	ROT	3			62111459643	\$4.38	arrêté
21	Symbole de controle	GELB	1			62111459642	\$4.38	
22	Symbole de controle	ROT	1			62111459643	\$4.38	arrêté
23	Symbole de controle	ROT	1			62111459643	\$4.38	arrêté
24	Ressort de contact		2			62111459487	\$2.15	

RAPPEL

Pour libérer le boîtier des compteurs - Voir :

http://fantasiadl.com/FICHES/6700_K75_COMPTEUR_DEPOSE_REPOSE.pdf

Voir avant d'entreprendre cette réparation :

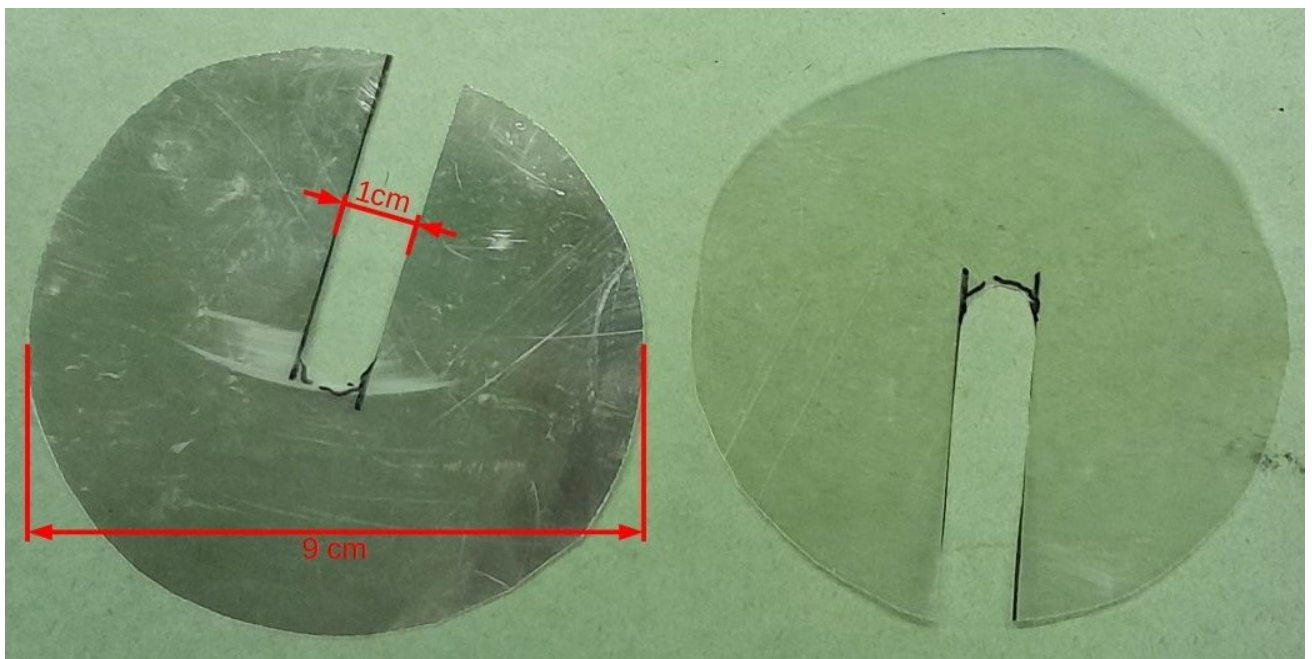
<https://k75rt.wordpress.com/2011/05/17/compteur-kilometrique/>

https://store.minitools.com/en/video_tutorial/bmw-k100-k75-k1-k1100-lt-k1100-rs-odometer-repair-with-minitools-replacement-gears/

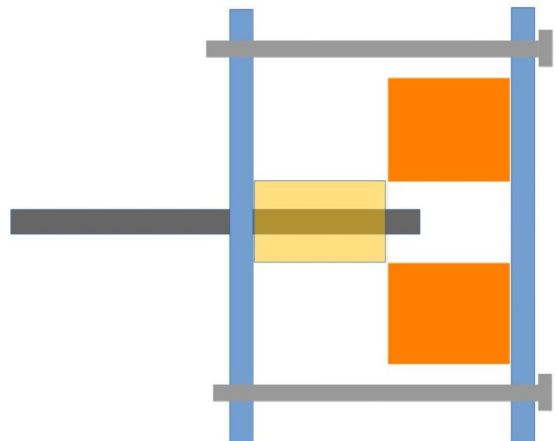
<https://www.youtube.com/watch?v=UOhFri6FPrs&t=32s>

OUTILLAGE NÉCESSAIRE

Deux caches pour protéger le fond d'écran du compteur de vitesse. Les écrans plats (hors d'usage) contiennent de très belles feuilles de plastique d'épaisseurs différentes.



Un pousse pignon d'odomètre pour réinstaller si c'est nécessaire le pignon d'attaque serti sur sa bague devrait ne pas être trop compliqué à fabriquer.



Voir : http://fantasiadl.com/FICHES/6730_K75_POUSSE_PIGNON.pdf

Une loupe et une bonne dose de patience



Un jeu de petits tournevis plats.

Des tournevis cruciformes.

Un bon éclairage.

Une surface dégagée pour retrouver les circlips.

Une pince à épiler ou des brucelles.

Un jeu de pignons si c'est l'origine du problème.

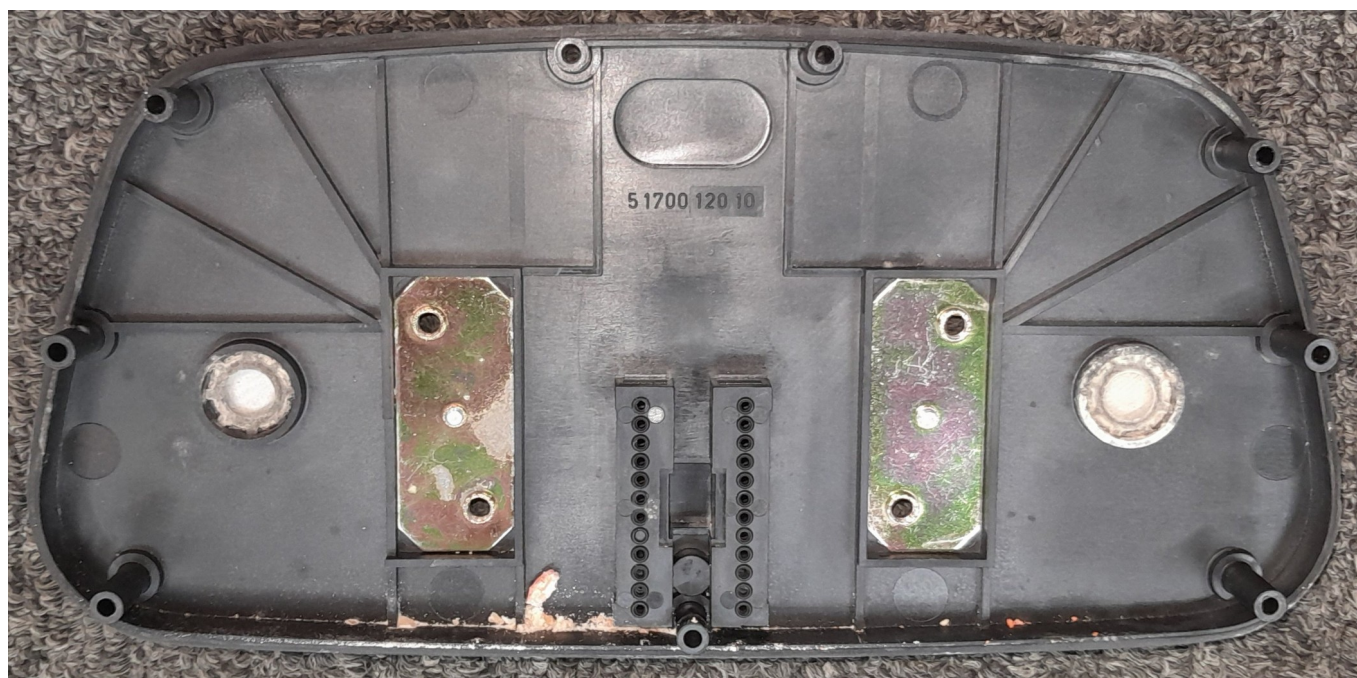
Un ou plusieurs circlips E-Clip - 1,9 selon adresse.

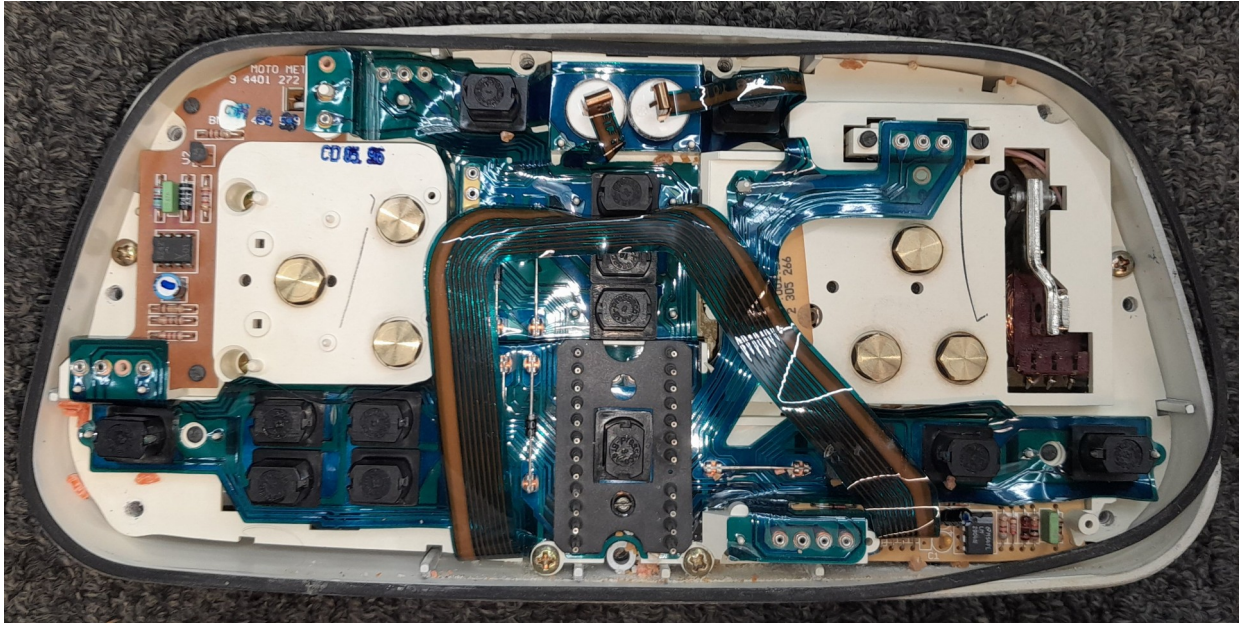
DÉMONTAGE DU BOÎTIER INSTRUMENTS

Avec un tournevis cruciforme dévissez les 9 vis identiques de 3,5 x 37,5 et ne touchez pas aux deux vis cruciformes qui maintiennent les contreplaques des vis de fixation du boîtier d'instruments



Désolidarisez la face arrière du boîtier sans abîmer le joint visible sur la photo suivante.





Vous commencez à voir l'origine du problème sous forme de poussière et de fragments d'engrenages



Avec un tournevis cruciforme dévissez les 6 vis identiques de 3,5x16 qui maintiennent les plaques. Deux des vis inférieures sont masquées sur la photo.



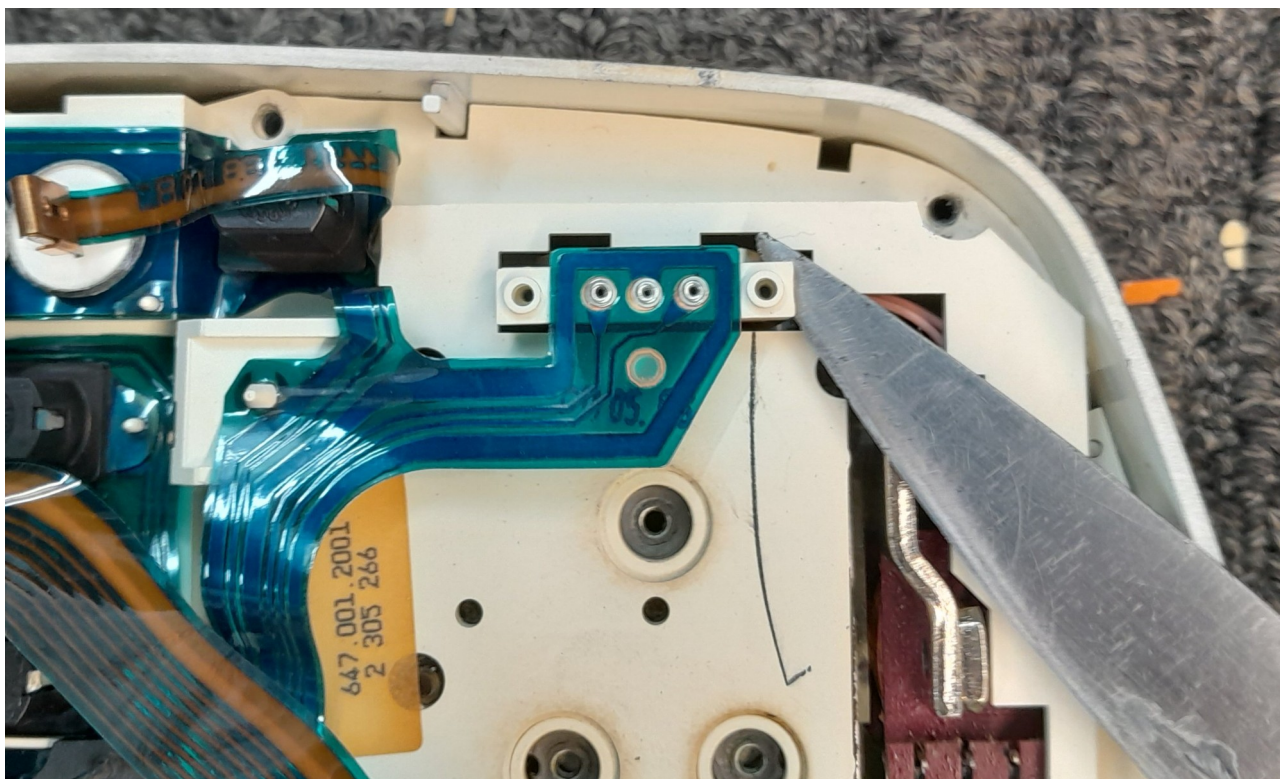
Avec un petit tournevis plat , dévissez les deux vis de 2,2 x 9,5 maintenant la prise à trois broches



Avec une clé à douille de 10 dévissez les trois vis de 3 x 2 qui maintiennent l'odomètre. Ces vis ont un épaulement et une douille de centrage en plastique ou en caoutchouc.



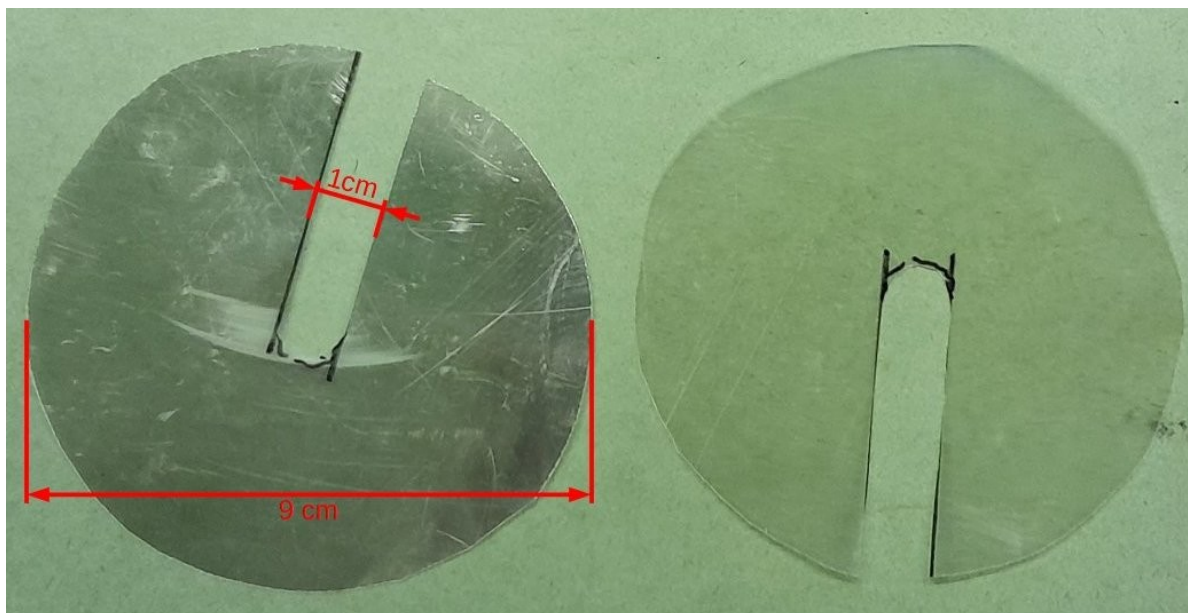
Débranchez la prise à trois broches



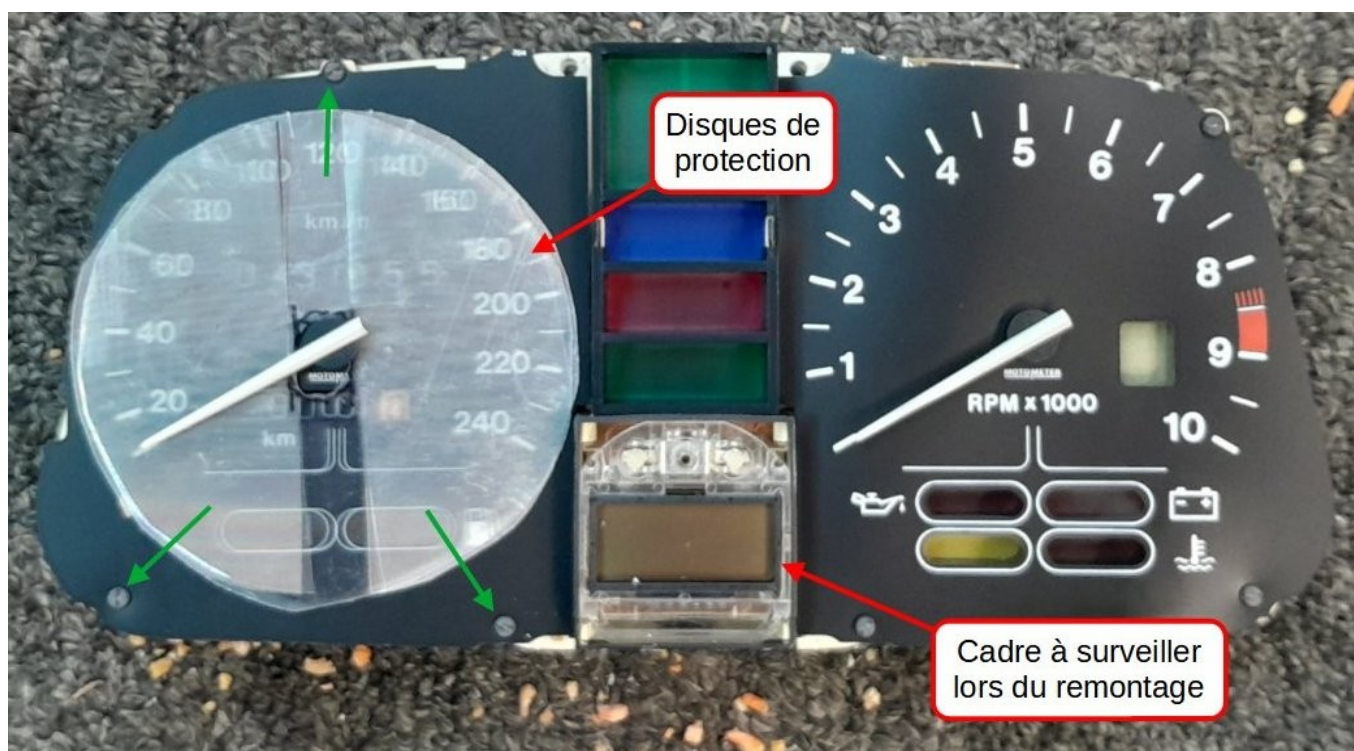
Posez les compteurs avec la face cadrans vers le haut.
Soulevez le boîtier en tirant légèrement sur la molette de remise à zéro de l'odomètre journalier pour le dégager du rebord. Le mécanisme devrait rester sur la table.



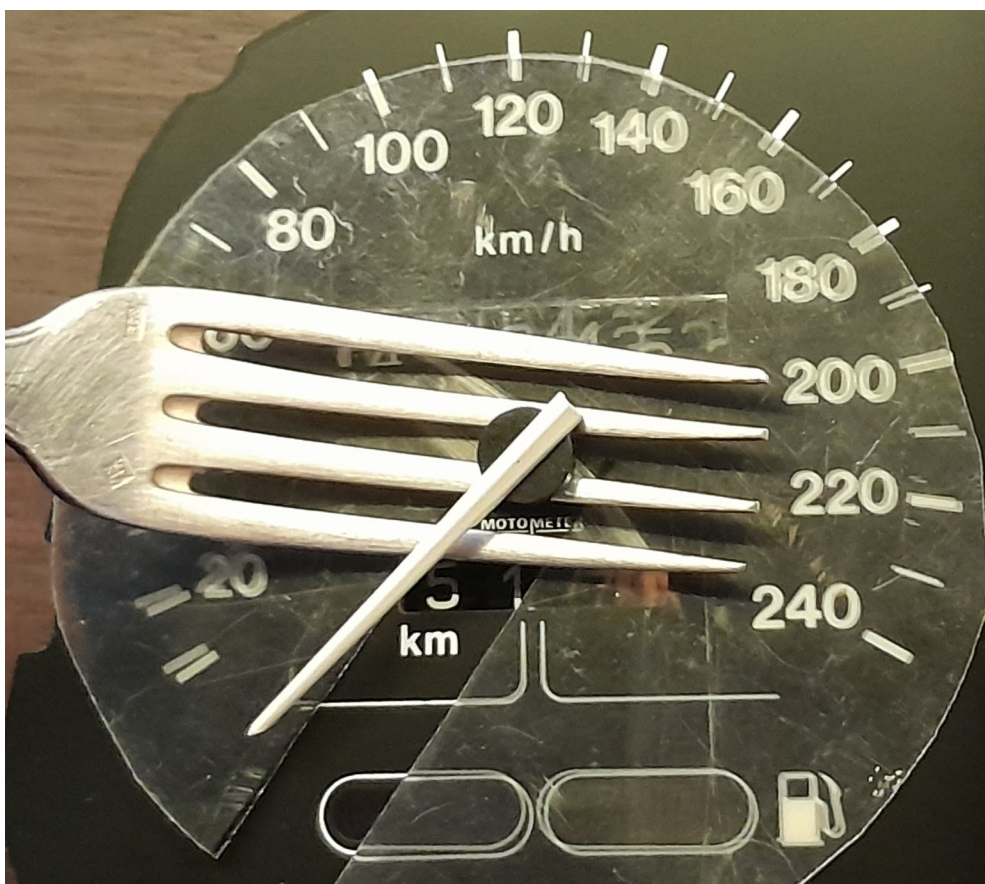
Placez les deux disques de protection échanrés pour ne pas abîmer le fond d'affichage du compteur de vitesse.



Avec un petit tournevis plat retirez les 3 petites vis noires de 2,2 x 9,5 qui maintiennent le cadran du compteur de vitesse/odomètre.

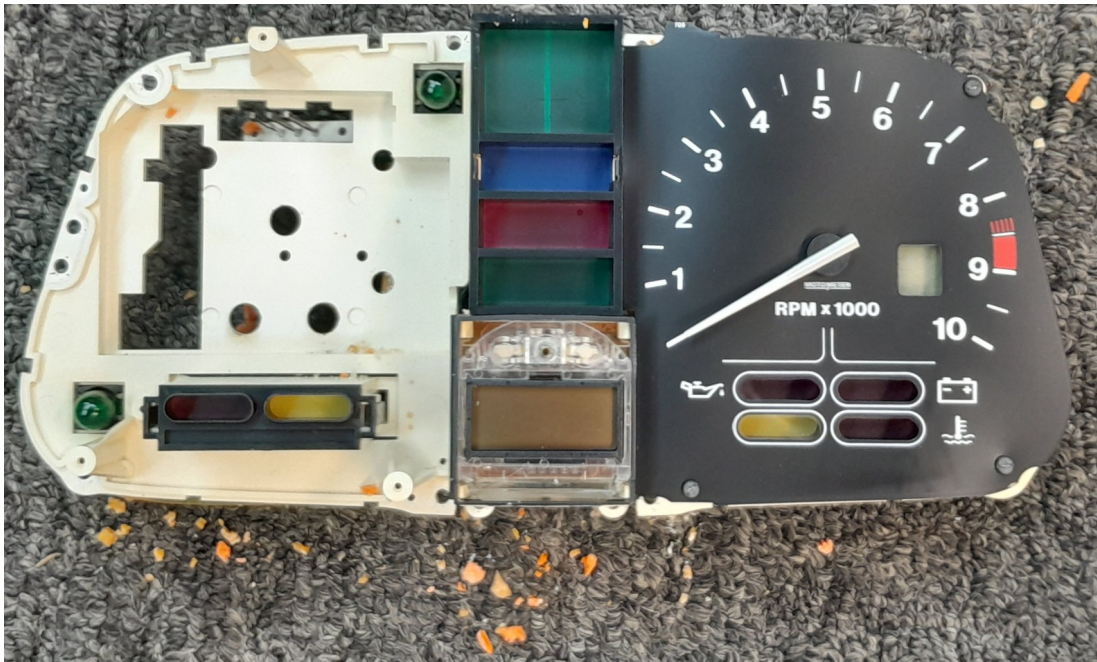


Avec une fourchette , retirez l'aiguille en interposant le disque de protection

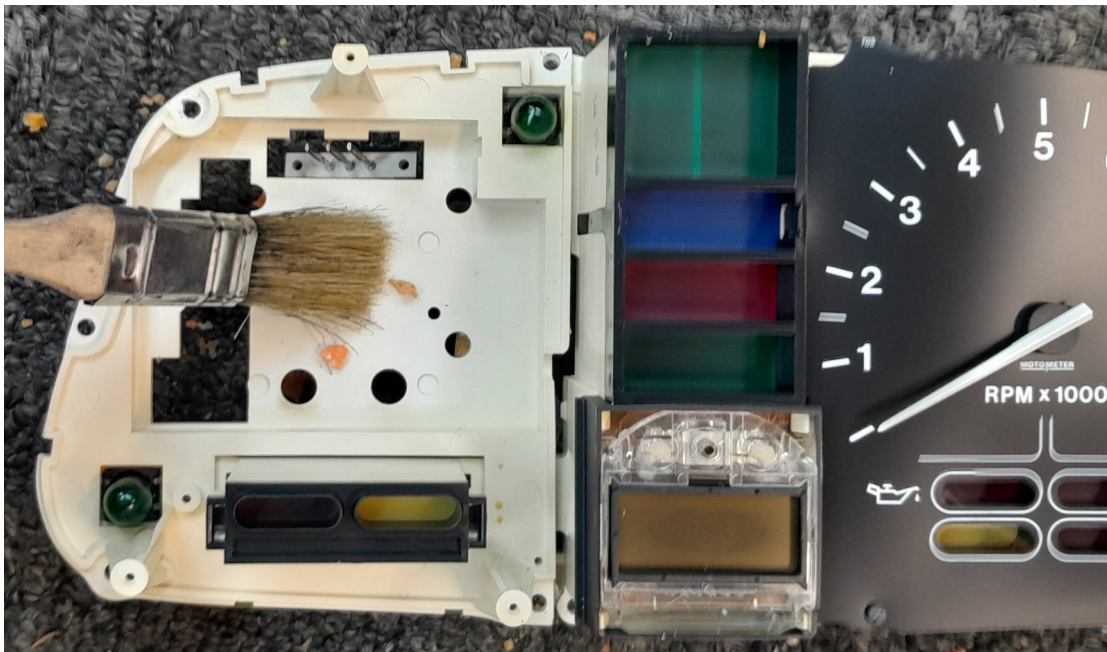


Vous pouvez maintenant retirer l'ensemble afficheur de vitesse et odomètres.

Attention à l'axe de l'aiguille lors des manipulations ultérieures.



Un peu de nettoyage n'est pas inutile



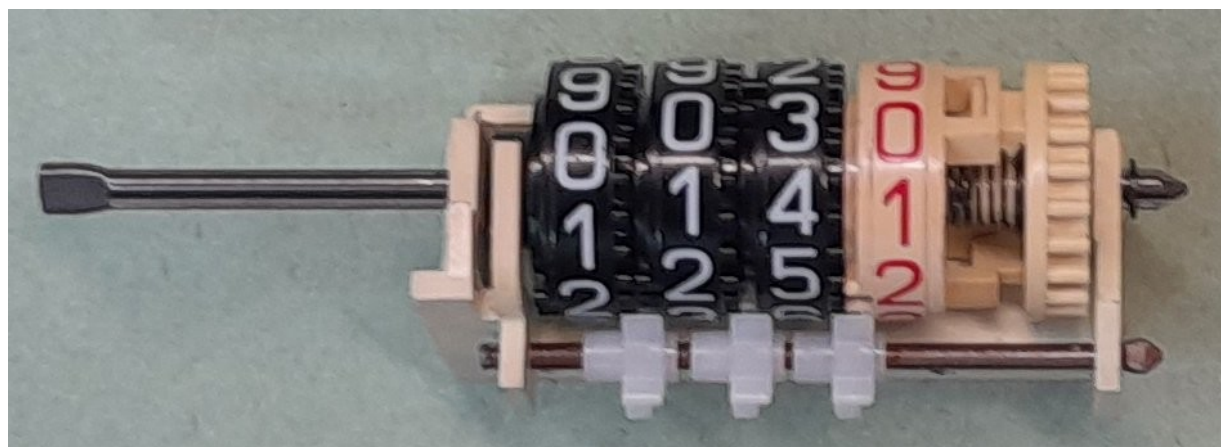
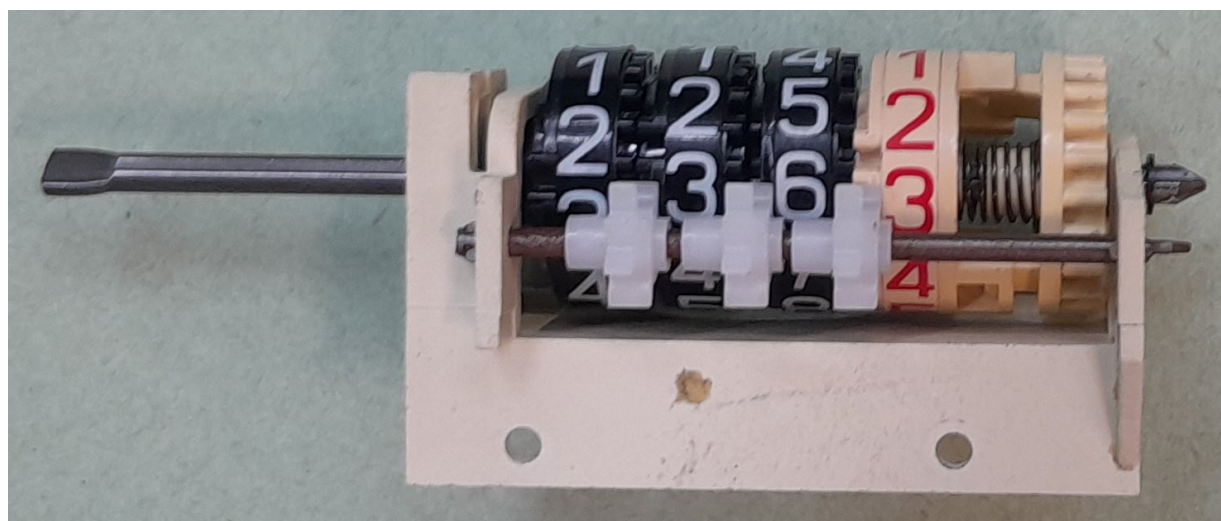
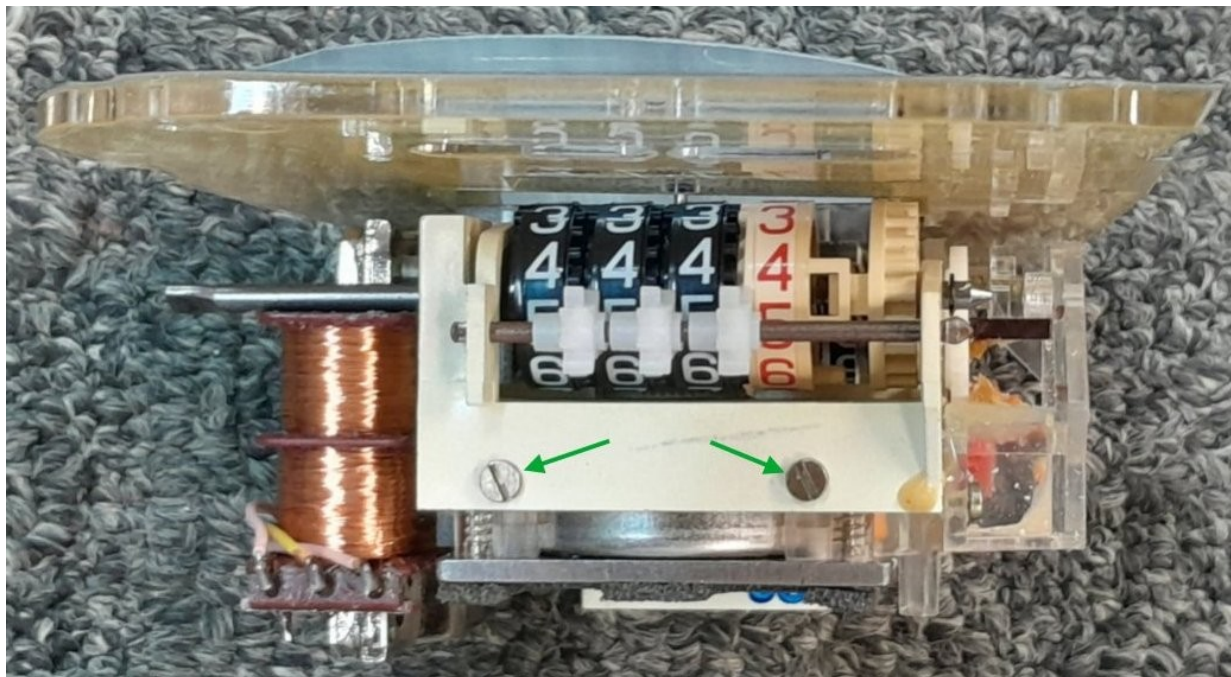
Inspectez l'odomètre pour trouver l'origine du problème , ici vu les débris de couleurs différentes un peu partout , il y avait au moins deux engrenages différents détériorés. (en fait trois).



Démontage de l'odomètre journalier

Avec un petit tournevis plat, retirez les deux petites vis de 2,2x7,5 mm qui maintiennent l'odomètre journalier et retirez le.

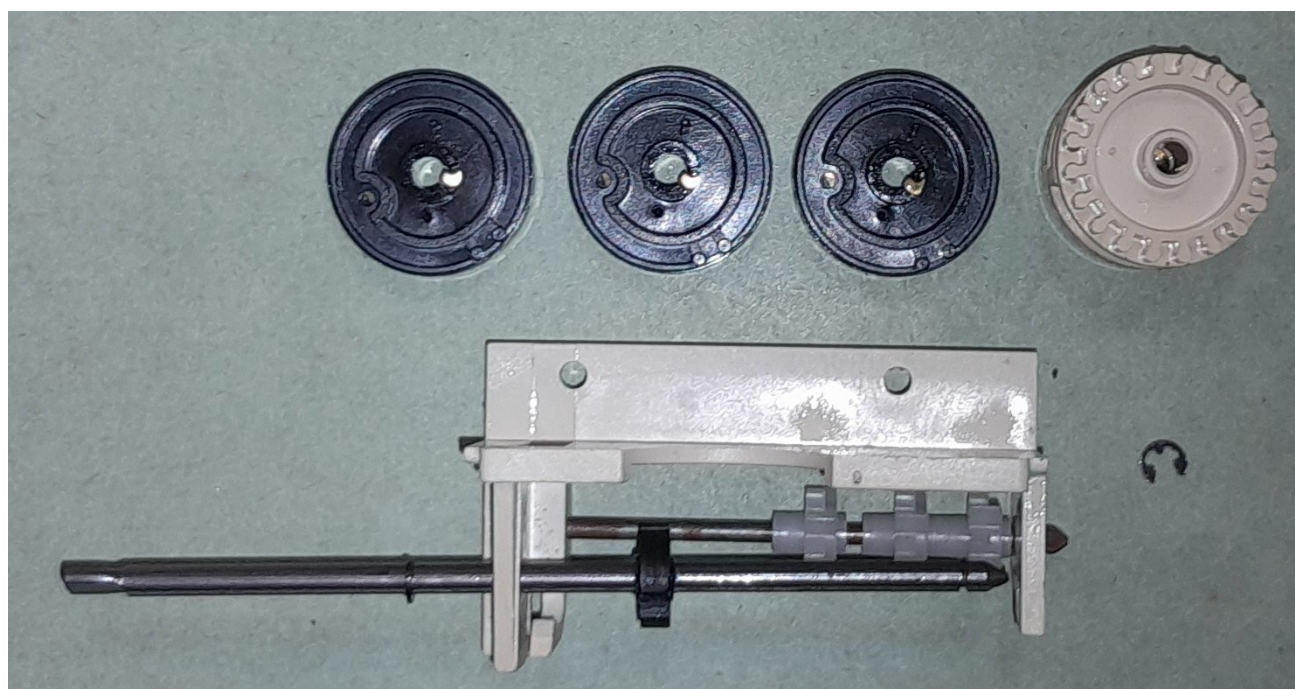
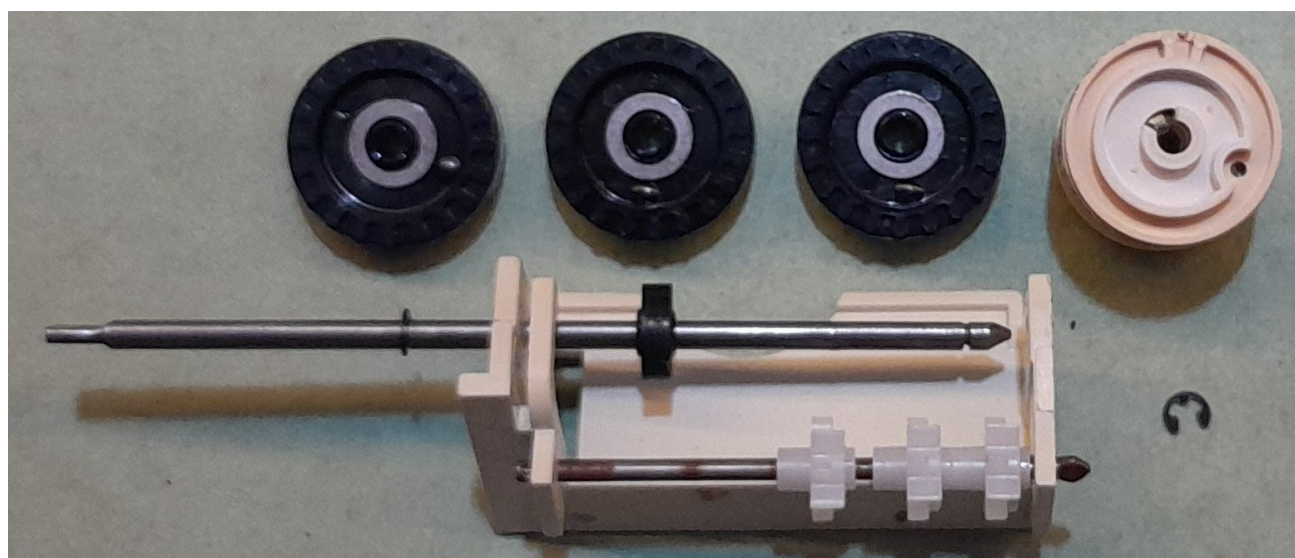
La tige aplatie visible à gauche s'insérera dans la molette extérieure de remise à zéro.



Le démontage pour nettoyage des éléments nécessite la dépose un peu difficile du circlip de l'extrémité de l'axe des roues d'affichage.

Il est ensuite facile en reculant progressivement l'axe de sortir les différents éléments en ne perdant pas les petites rondelles métalliques.

Bien repérer le sens de la dernière pièce en plastique noire retenue par le cliquet.

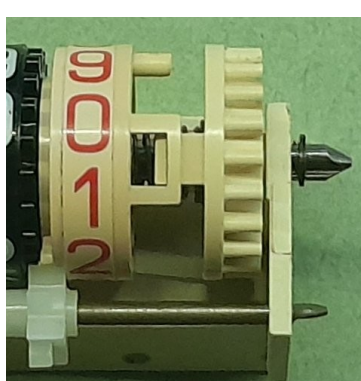


Le sens de remontage de cet élément n'est pas indifférent ,
en cas de doute , tester le fonctionnement de
l'odomètre en remise à zéro avant de tout remonter.

Vérifiez que l'affichage se fait très légèrement vers le haut.

Par contre le sens des roues d'affichage est évident , ne pas
oublier les petites rondelles.

Les roues sont toutes identiques et on peut donc les
permuter.

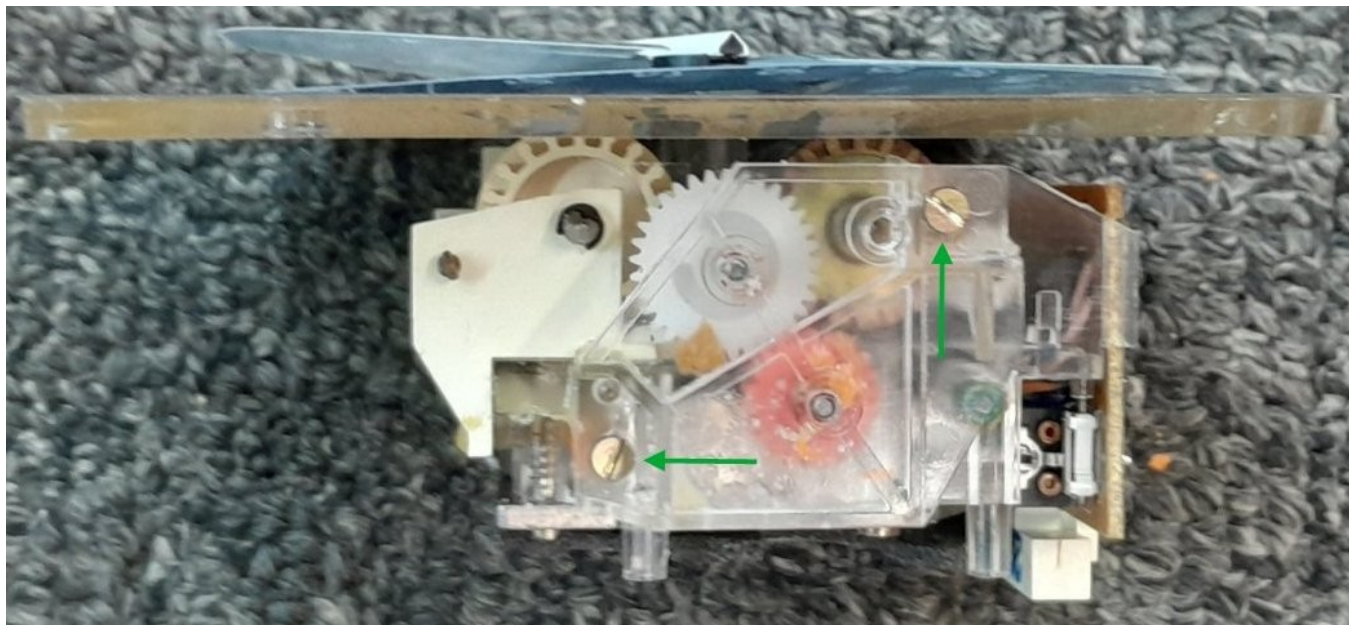


Les deux parties de la roue d'affichage blanche séparées par un ressort sont maintenues ensemble
par deux petits cliquets en plastique.

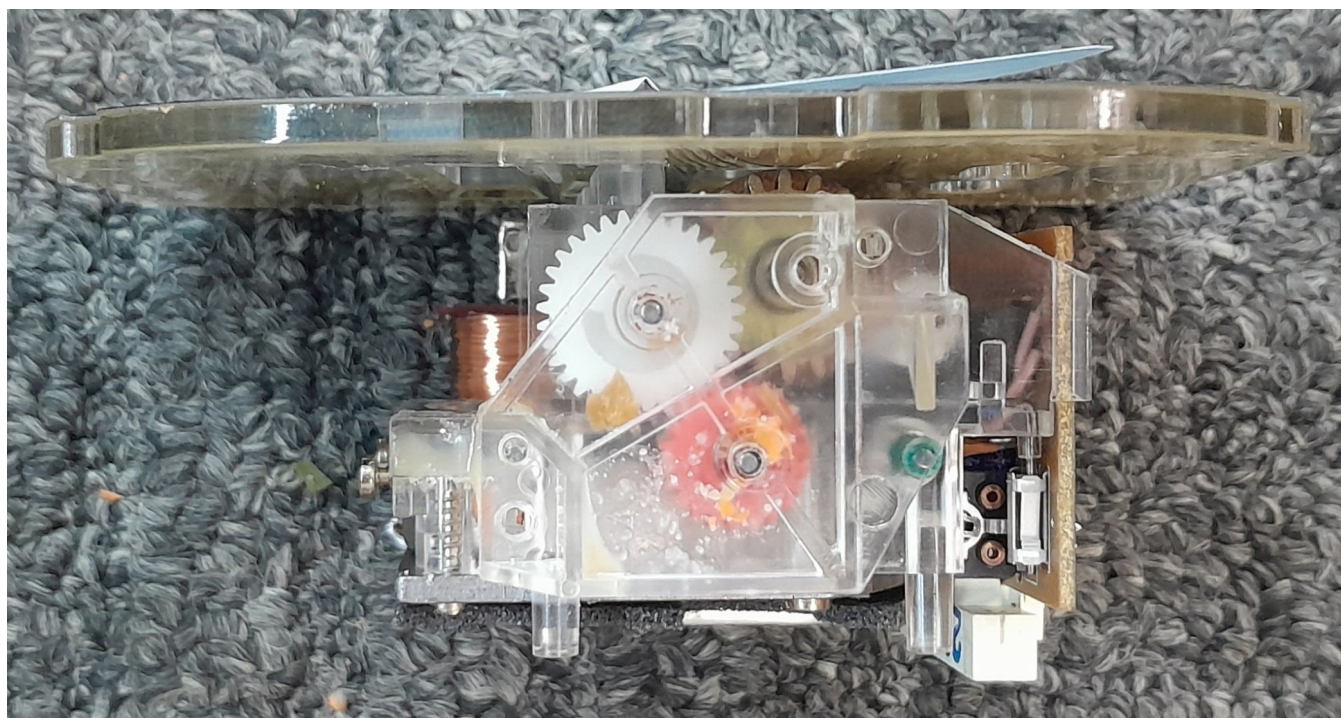
Démontage du cache transparent des engrenages

Avec un petit tournevis plat retirez les deux petites vis de 2,2x7,5 mm qui maintiennent le cache en plastique transparent et retirez le.

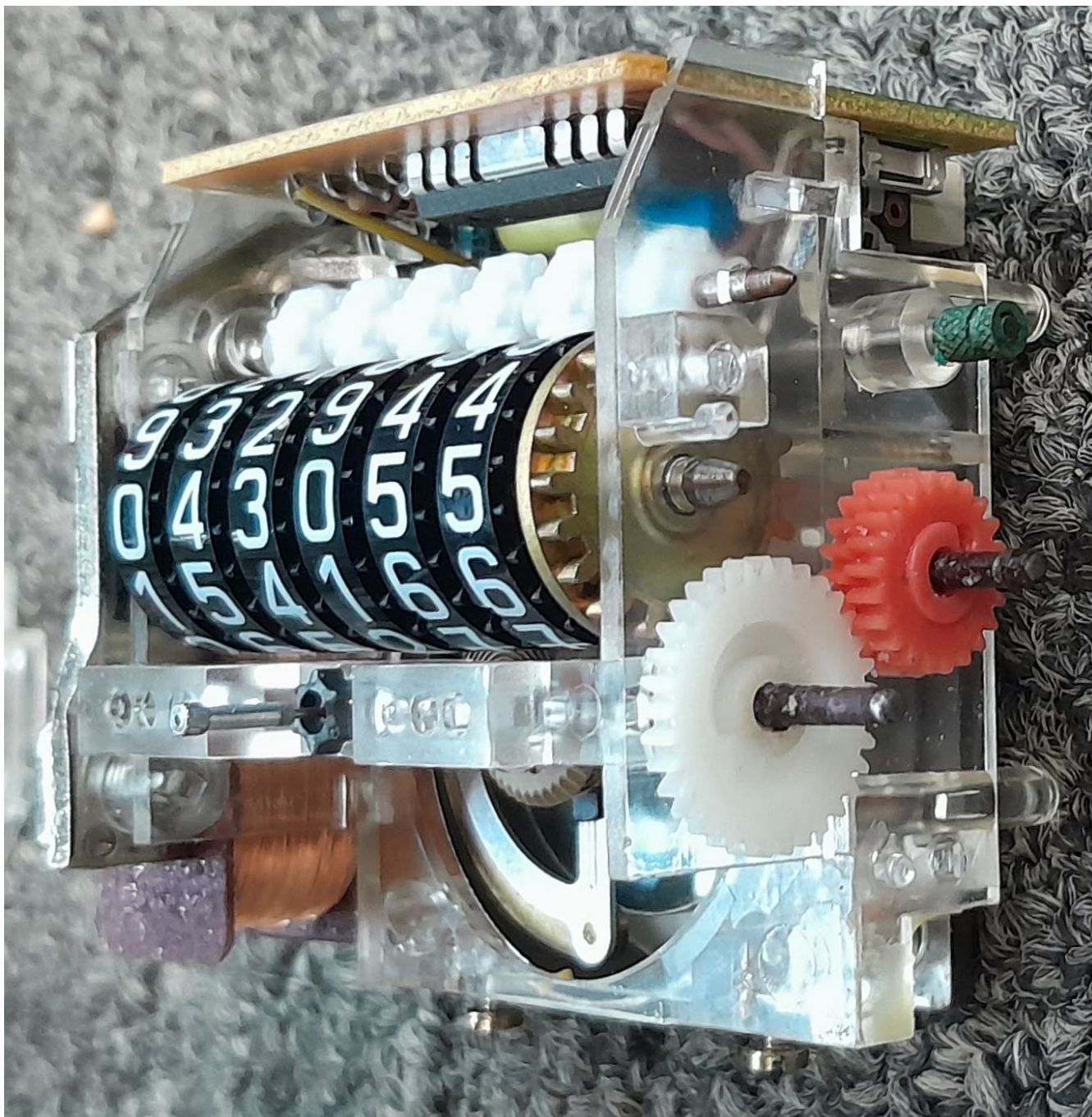
Sur la photo , il manque déjà un certain nombre d'engrenages dont le pignon d'attaque.



la même vue sans les vis.



Vous pouvez ensuite retirer les pignons , il est très souhaitable de prendre des photos au fur et à mesure.



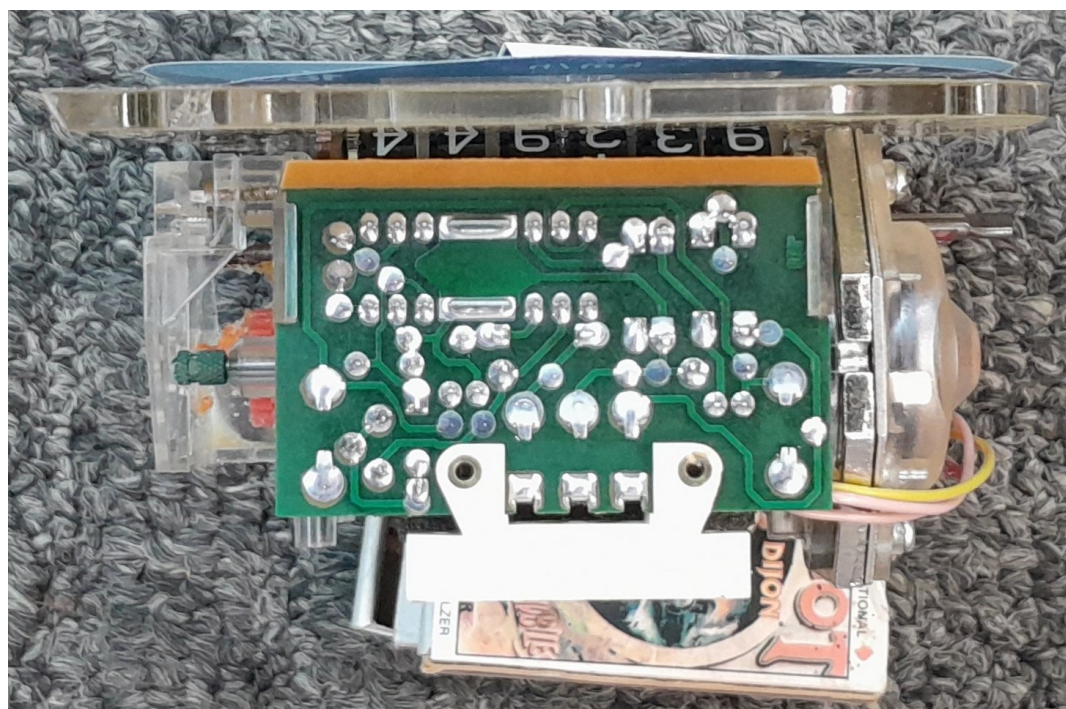
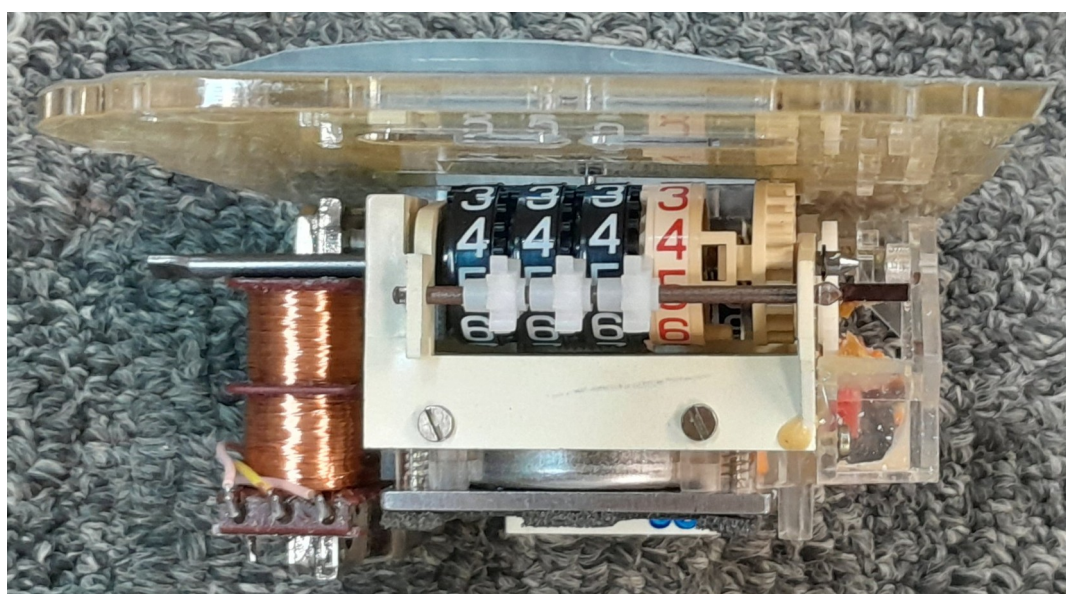
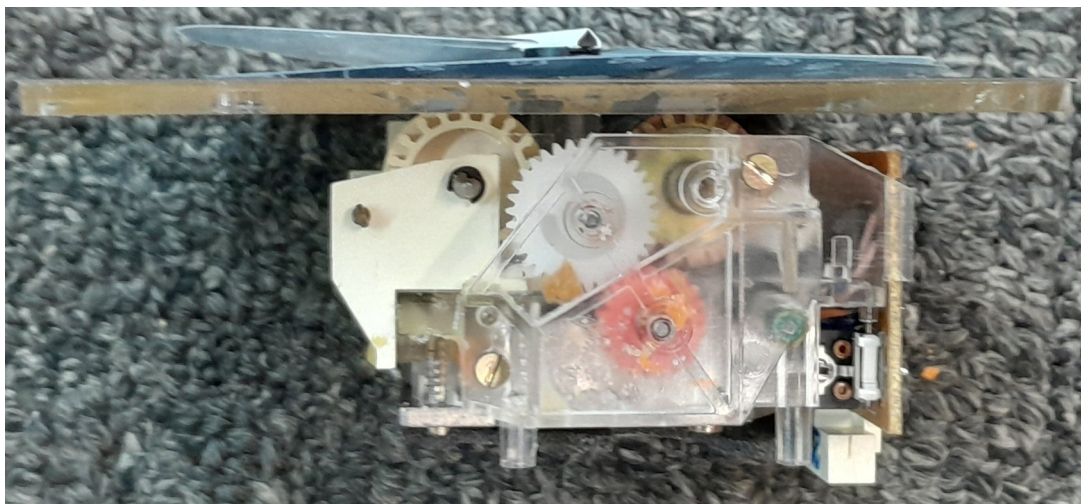
Ici , il manque trois pignons

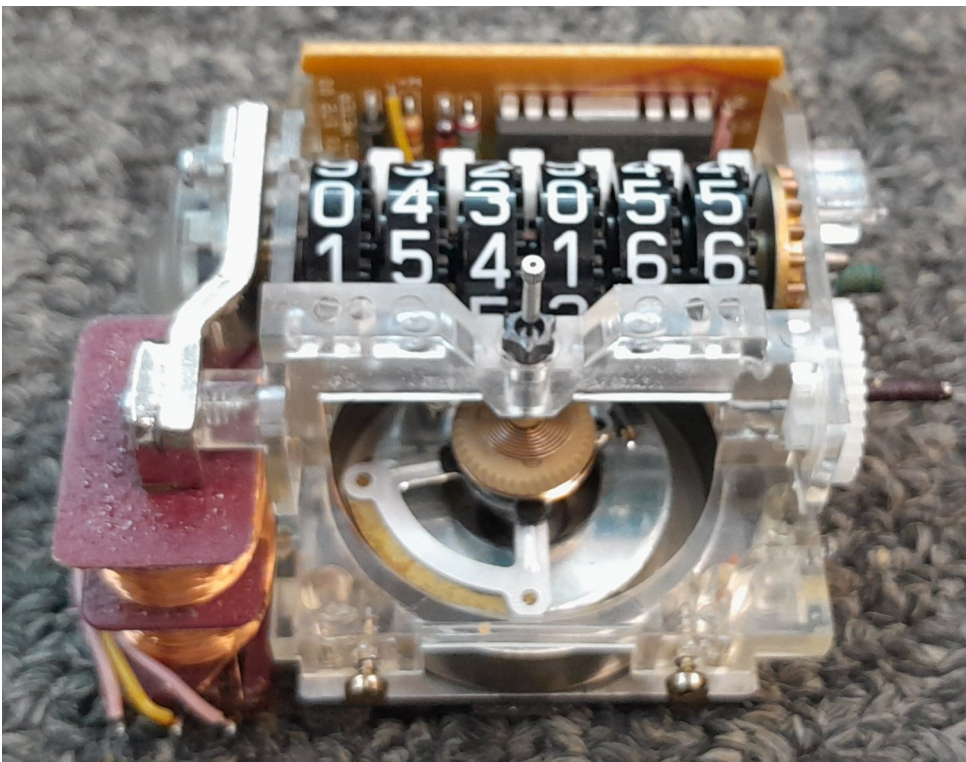
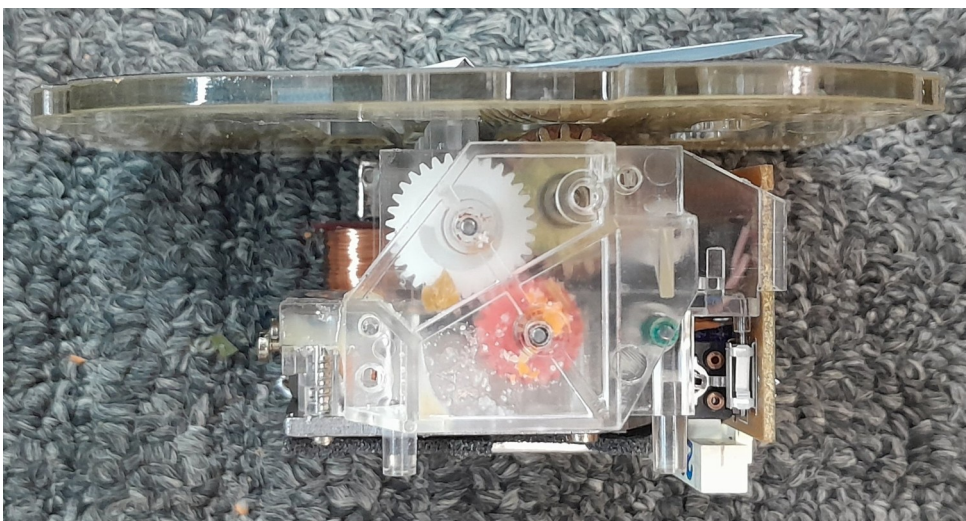
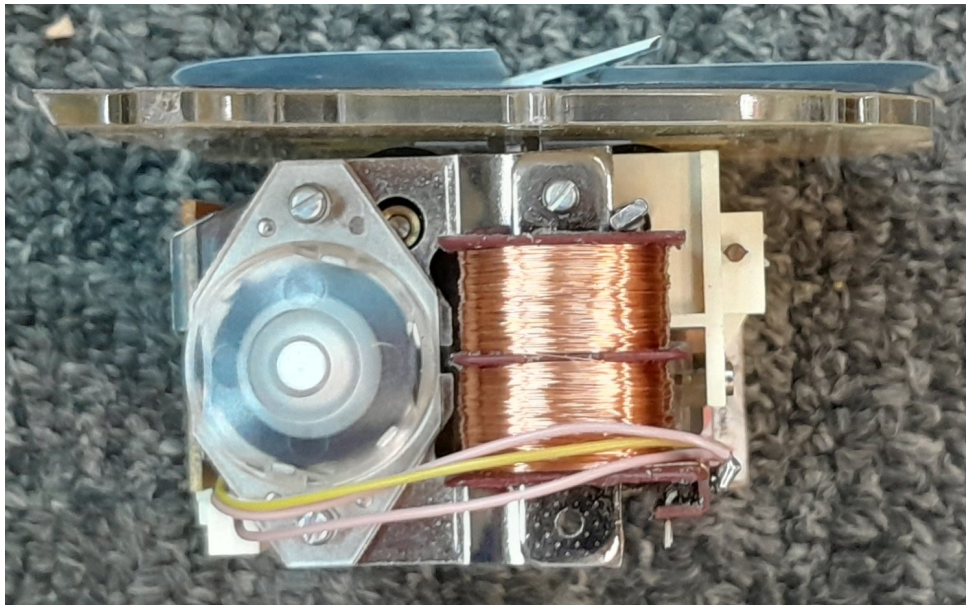
- le pignon d'attaque sur le sertissage en laiton verdâtre.
- un pignon orange sur l'axe du pignon rouge.
- un pignon jaune sur l'axe du pignon blanc.

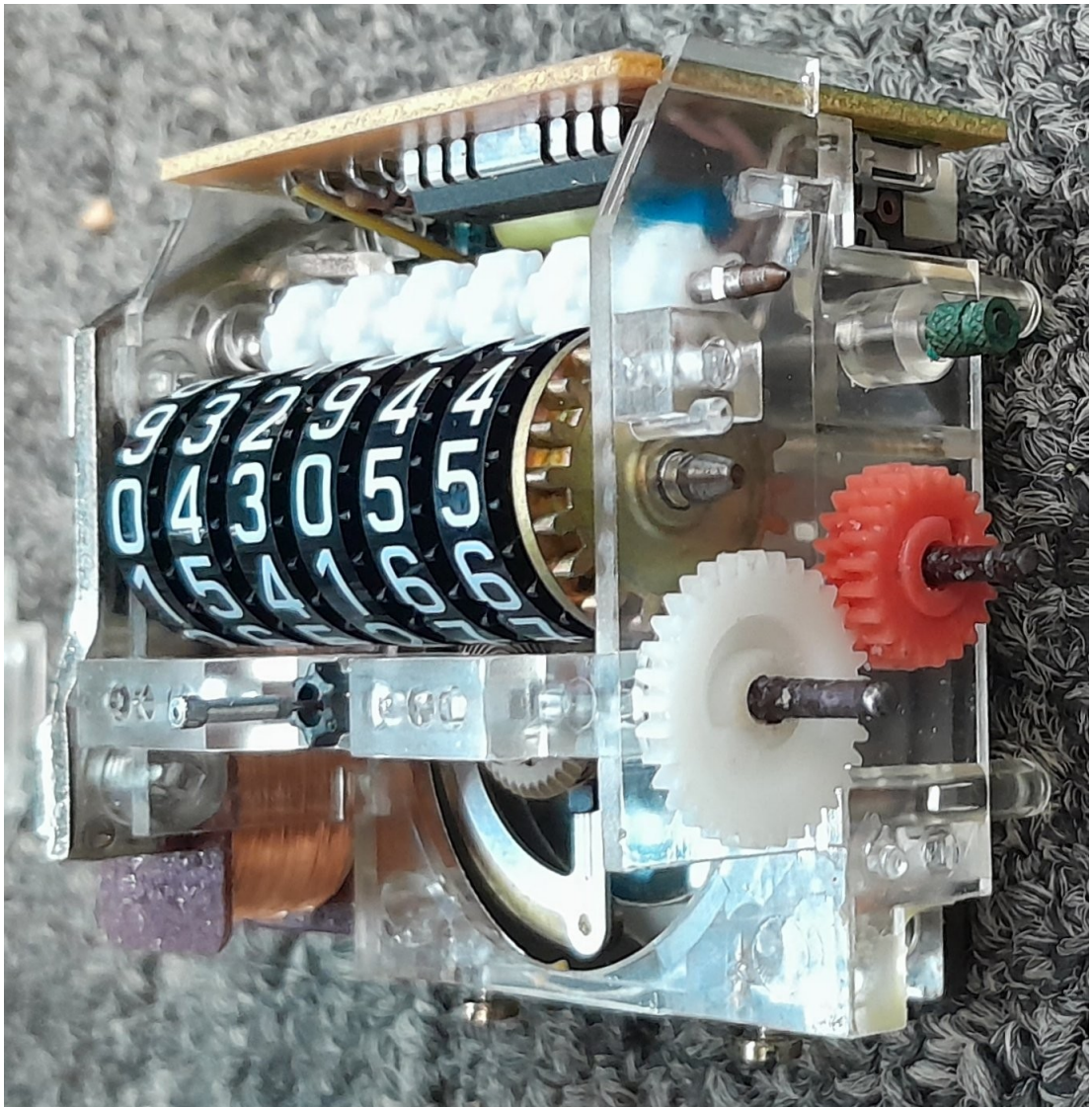
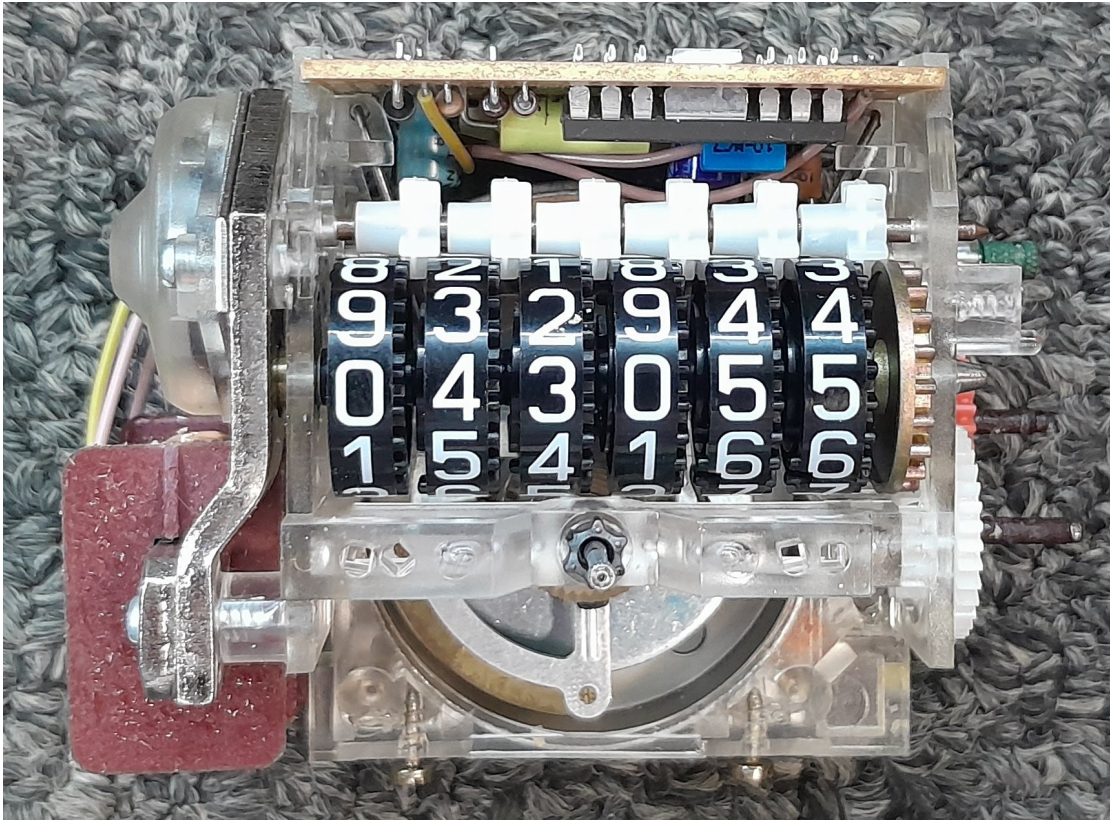
Et les axes sont bien rouillés pour assurer une rotation libre correcte.

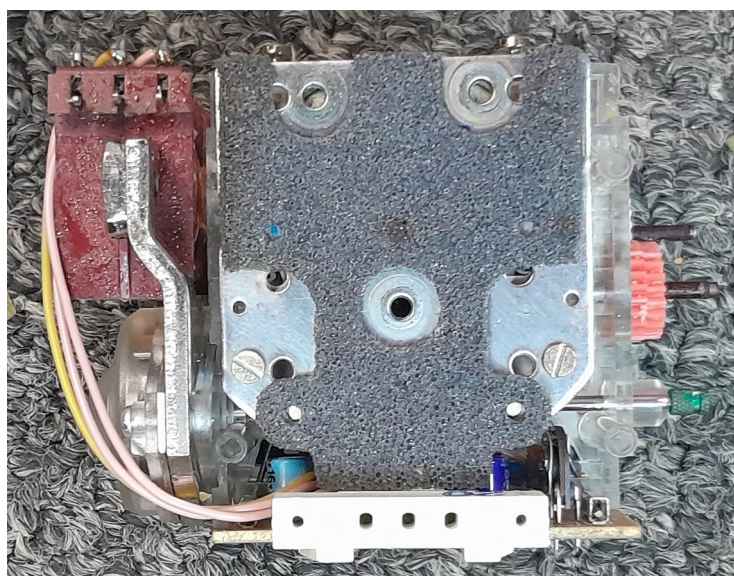
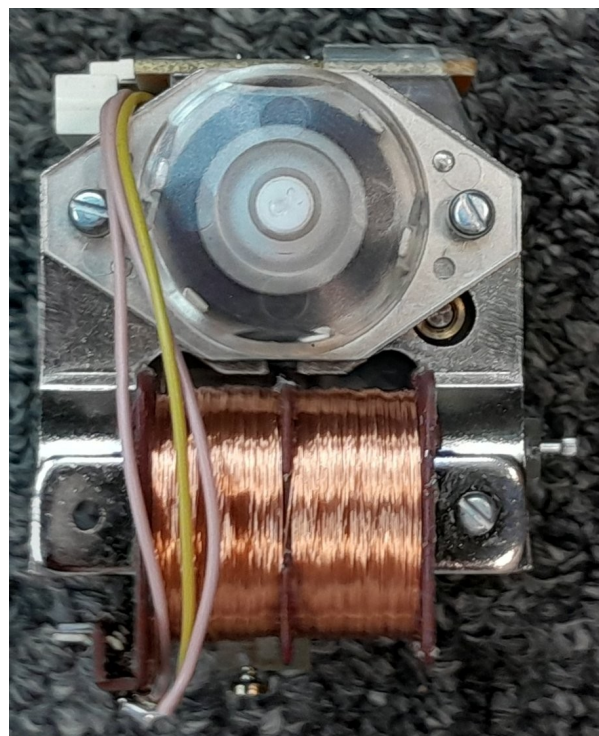
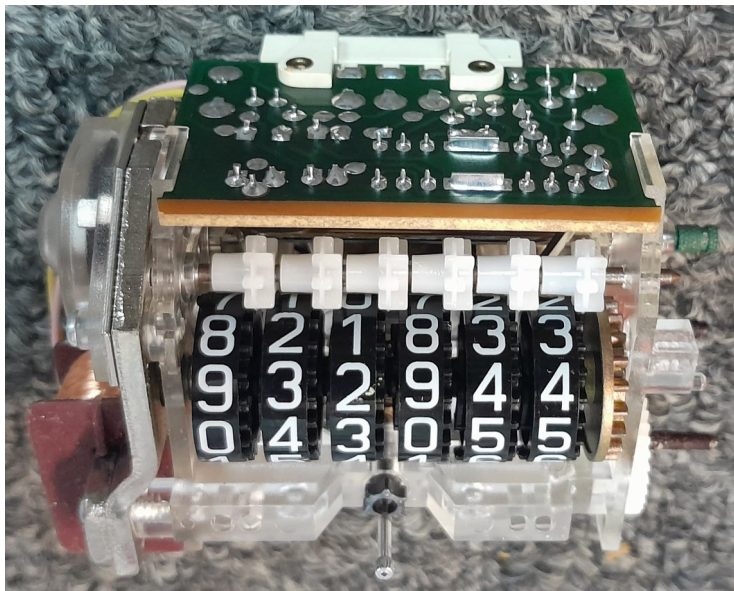
Pour l'instant l'axe fragile de l'aiguille est intact ...

Différentes vues de l'ensemble









Repérez la position de la mousse qu'il ne faudra pas oublier au remontage.

Les références des engrenages chez Minitools sont

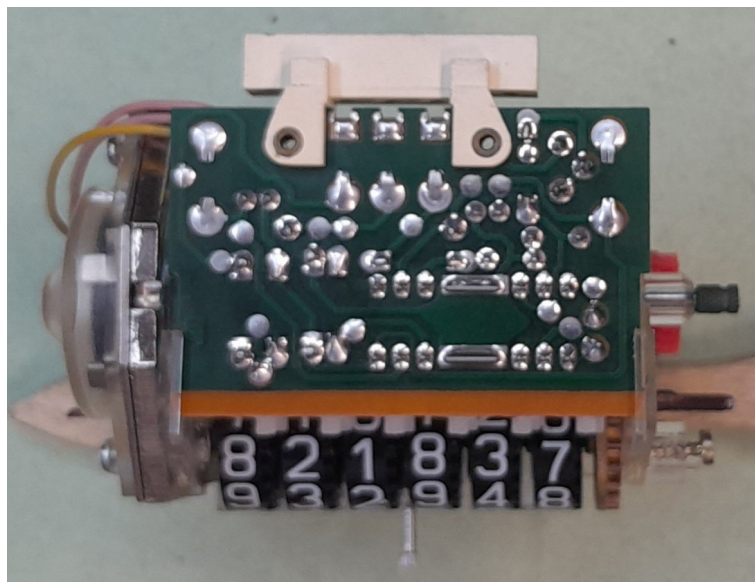
- SEP-R14 (ou SEP-R77 si vous avez abîmé la pièce en laiton sertie sur l'axe).
- SEP-R59
- SEP-R60
- SEP-R68
- SEP-R67

mais est ce le meilleur choix ?

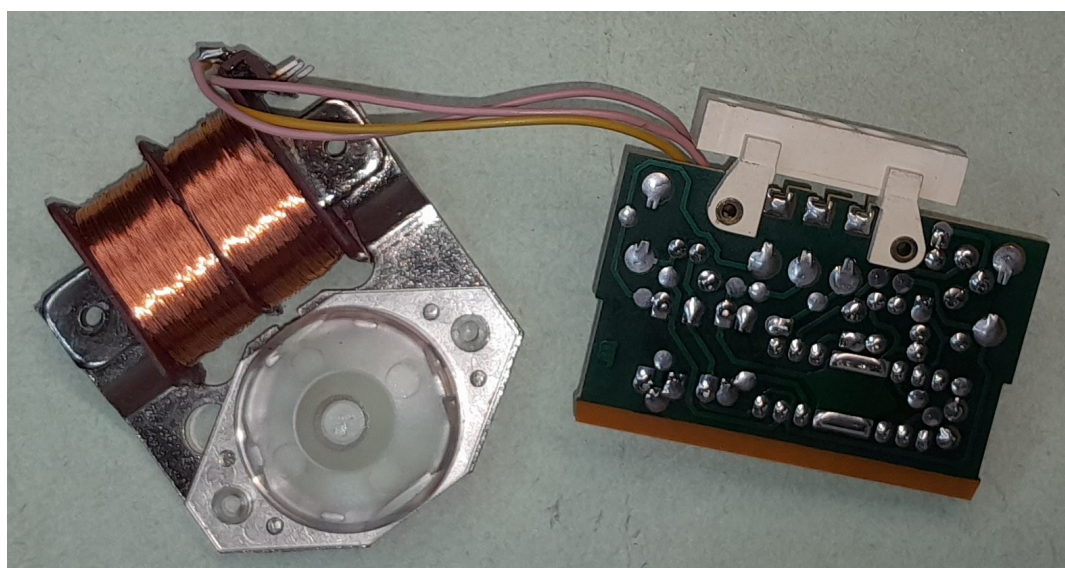
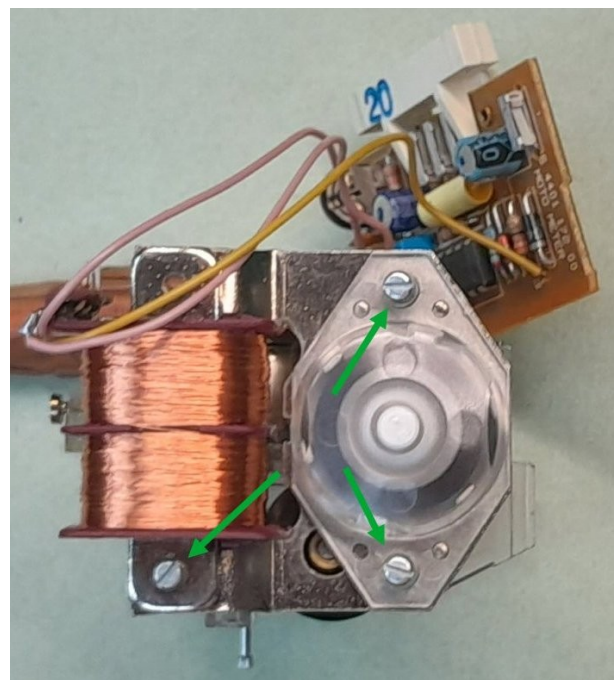
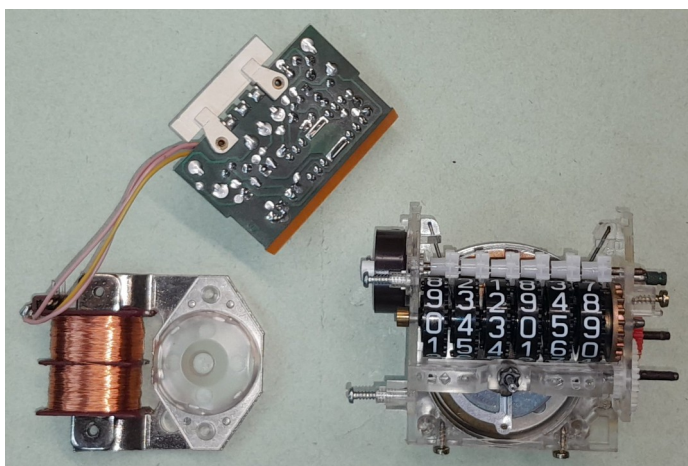
Nettoyage de l'odomètre totalisateur :

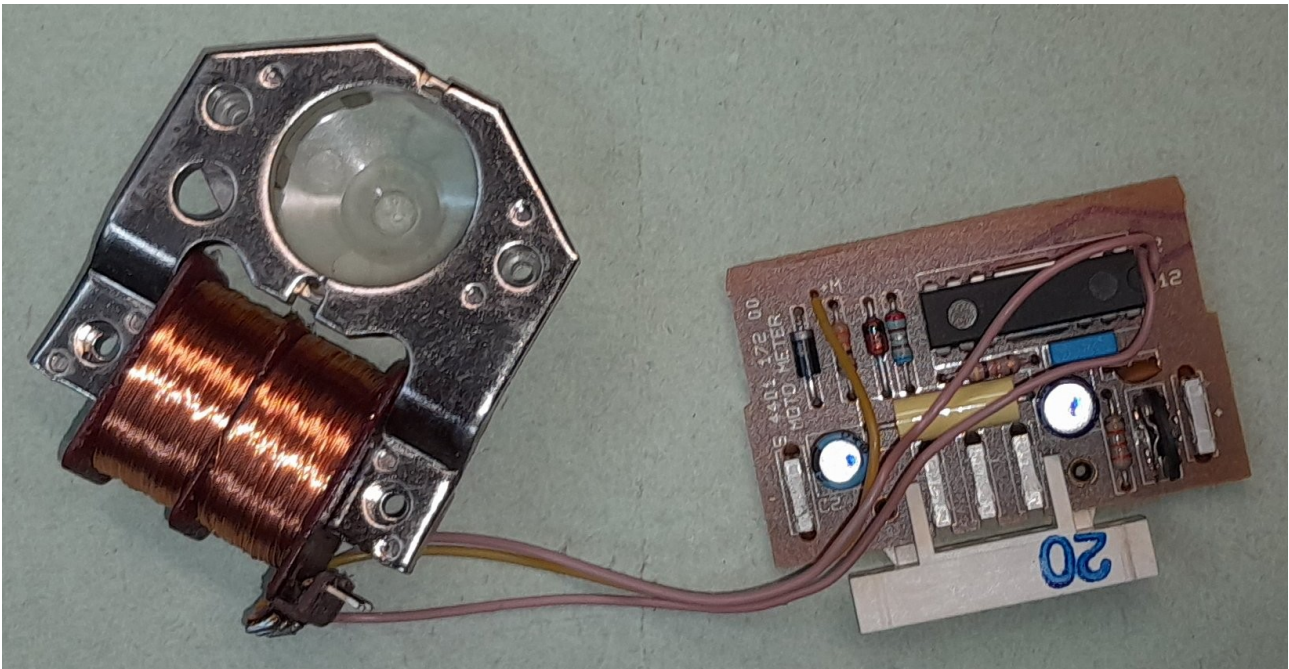
Faites glisser la carte du circuit imprimé vers l'arrière en écartant très légèrement les joues en plastique transparent.

La carte en cours de déboîtement.



Avec un petit tournevis plat dévissez les trois vis de 2,2 x 9,7 maintenant le bobinage et détachez le avec la carte.

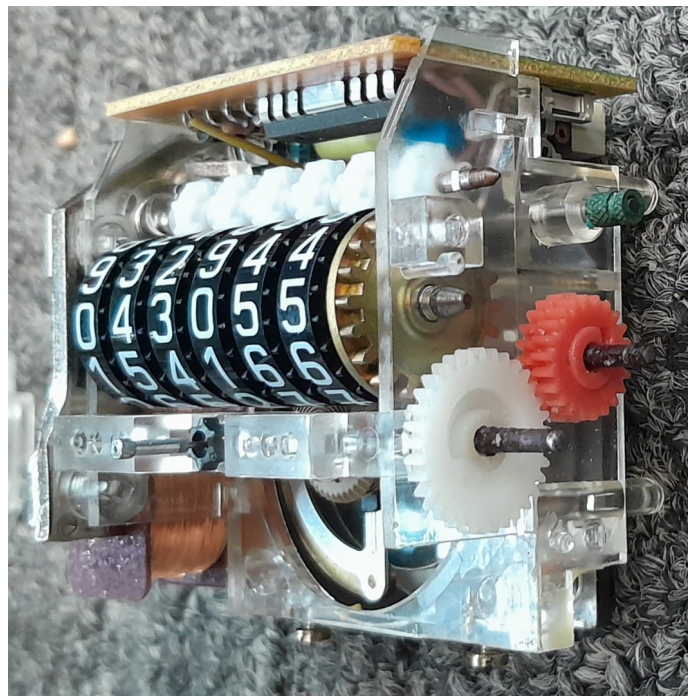
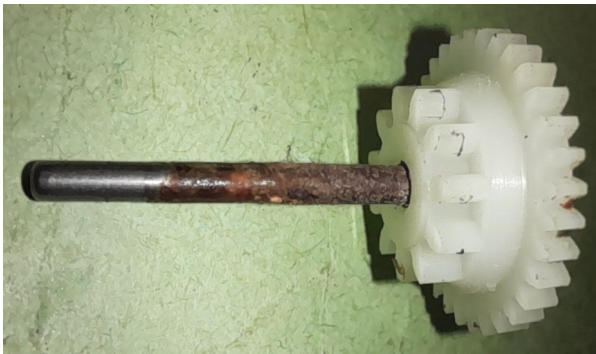




REMISE EN ÉTAT

Extraction des pignons restants , la prise de photos successives est souhaitable.

Dans mon cas , les axes étaient tellement corrodés qu'un des axes est sorti avec le pignon.



L'idéal aurait été de les remplacer par des axes en inox de 2 x 21 mm , je les ai simplement poncés à l'abrasif très fin.

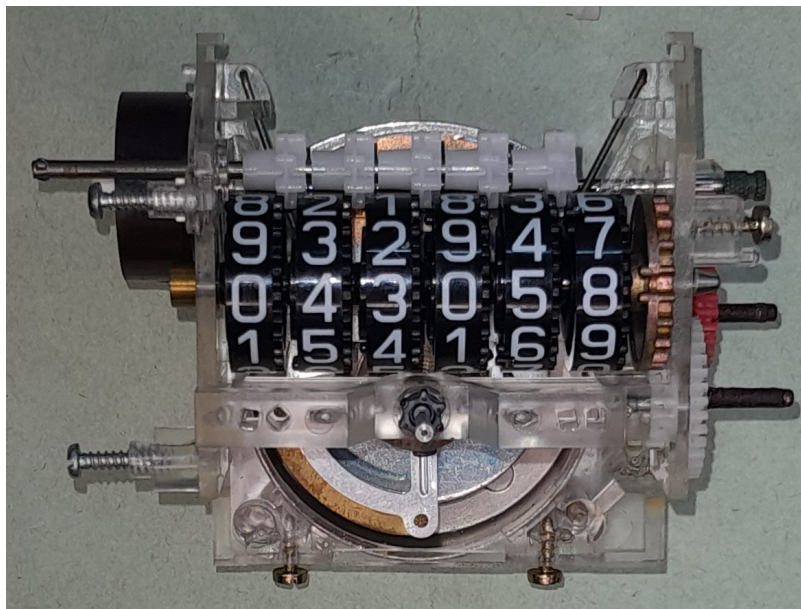
Sur ma moto , le problème venait donc surtout d'une corrosion des axes du train de pignon entre le pignon d'attaque sur son sertissage et le pignon doré entraînant la première roue d'affichage.

Le nettoyage ou le remplacement des axes aurait sans doute suffi à régler le problème , mais vu la présence de poudre d'engrenages un peu partout dans le boîtier compteur , j'ai préféré faire un nettoyage en règle.

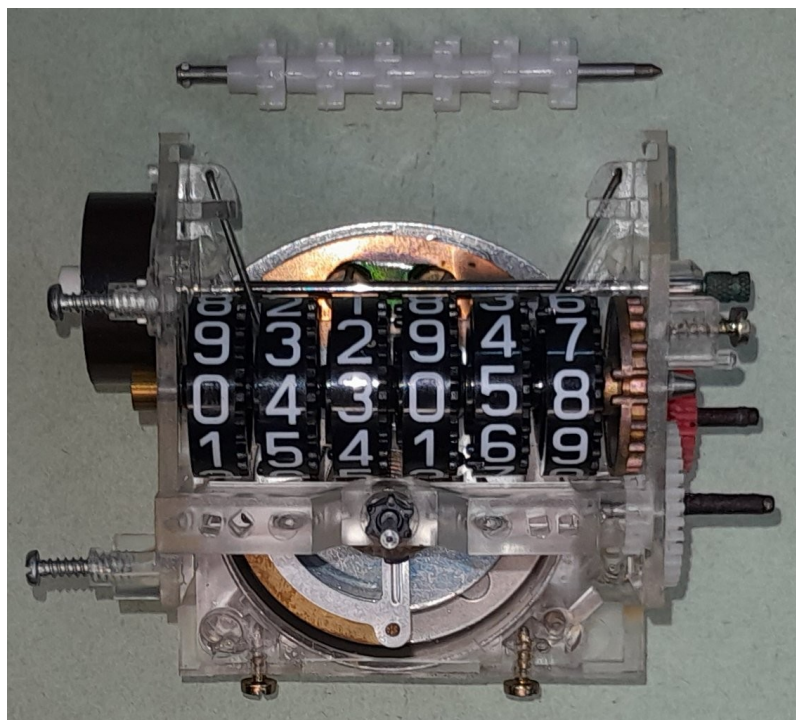
Commencez par le nettoyage des pignons blancs entraînant les roues d'affichage.

N'oubliez pas de noter le kilométrage actuel de la moto

L'axe peut maintenant sortir , il est en cours de dégagement.



L'axe complètement sorti avec les pignons , on peut vérifier son état et maintenant que les roues d'affichage sont libres , on peut vérifier qu'elle tournent librement.



Ne reste plus qu'à tout remonter en gardant le même kilométrage et en évitant de détériorer l'aiguille du compteur fragile.

REMONTAGE : procédez en sens inverse du démontage.

Remontez l'odomètre totalisateur.

Affichez l'ancien kilométrage sur les roues d'affichage et insérez 1 par 1 les petits engrenages blancs sur l'axe en commençant par le coté opposé aux engrenages d'entraînement.

Une fois terminé et l'axe enfoncé à fond , vérifiez que le kilométrage est exact et que les roues tournent librement.

Remontez le moteur et son circuit imprimé.

Remontez le moteur et ses masses magnétiques avec les trois vis de fixation.

Glissez le circuit imprimé en place dans les rainures.

Remontez l'odomètre journalier

Le remontage du circlip sur l'axe de l'odomètre journalier est assez délicat , j'en ai perdu un au remontage et je ne l'ai jamais retrouvé. J'ai du en commander (2) chez 123-Roulements.

Avec un petit tournevis plat , serrez les deux vis retenant l'odomètre journalier.

Vérifiez qu'il tourne correctement.

Remontez les pignons d'entraînement et leur capot.

Remontez le pignon serti sur le manchonnage en vous aidant d'un outil ad hoc si vous avez du le remplacer.

Voir : http://fantasiadl.com/FICHES/6730_K75_POUSSE_PIGNON.pdf

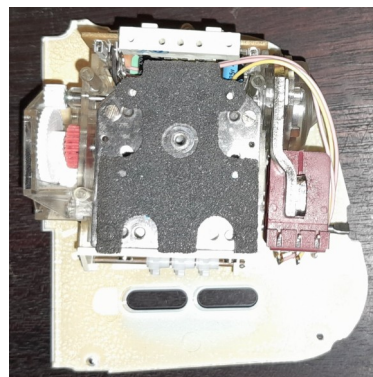
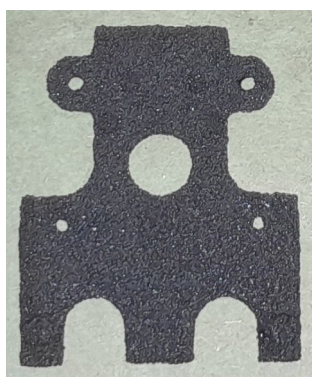
Remontez les axes , attention le plastique transparent est fragile

Remontez le train de pignon en vous aidant des photos prises au démontage.

Remontez le couvercle en plastique avec ses trois vis.

Vérifiez que les deux odomètres tournent librement.

N'oubliez pas la petite plaque de mousse découpée.



ERREURS A NE PAS FAIRE

Abîmer l'axe de l'aiguille de compteur.
Mal caler l'aiguille lors du remontage.
Casser le boîtier en plastique en essayant de sortir les axes de pignons.
Perdre des pièces ou des vis , le E-clip par exemple.
Ne plus se souvenir de l'emplacement des vis. (mieux vaut les revisser un peu dans leur trou d'origine quand c'est possible)
Oublier de mettre la mousse échantonnée et devoir tout re démonter.

BIBLIOGRAPHIE

La documentation BMW
La Revue Moto Technique
RealOEM.com

Le forum Motards BM'istes : [Forum Motards BM'istes \(forumpro.fr\)](http://forumpro.fr)
La vie courante avec une BMW K75 RT : <https://k75rt.wordpress.com/>
<https://bmist.forumpro.fr/t123055-resoluet-si-on-s-occupait-de-mon-k-75>
Le forum motos anciennes BMW : [Forum motos anciennes BMW \(motards.net\)](http://motards.net)

<http://www.kbikeparts.com/classickbikes.com/ckb.tech/ckb.tech.toc.htm>

<https://bmist.forumpro.fr/t40394-la-mecanique-k2s-rangee>

https://store.minitools.com/en/video_tutorial/bmw-k100-k75-k1-k1100-lt-k1100-rs-odometer-repair-with-minitools-replacement-gears/

https://www.kforum-tech.com/forum-area/___Files/electrical/EFI/bike-wont-start-FR.htm

https://www.kforum-tech.com/forum-area/___Files/Downloads/electrical/diagrams/interactive_diagrams.htm

<http://www.amsterdamsingapore.com/jelle/>

[K75/61_Stromlaufplan_K_75_Basic,_C_und_S_ohne_ABS.pdf](#)

Forum GSFR : <https://gsfr.forumactif.com>

<http://gmax.fr/>

[Maintenance et modifications de la BMW R1100S \(xn--le-fanfou-j4a.net\)](#)

<https://www.ateliernadman.com/moto-placeholder/entretien-bmw-r1150gs-new/>

<http://sd.mir.free.fr/spip/>

<https://landroverfaq.com/viewtopic.php?f=32&t=4823&sid=5b5a7e0948e19c717fc9140ae918bc94>

Isatis : [La BMW R1100 RT \(free.fr\)](#)

JcJames : [Mecanique entretien et restauration motos \(free.fr\)](#)

Remerciements particuliers à bello2a , Gisli , Segafredo et Forest85rt du forum Bmist.

Tous ceux que j'ai oublié de citer mais que je remercie néanmoins.

fantasiadl

07/12/2023

29/02/2024