

BMW R 850 R - Déc. 2000

Roues à rayons - sans A.B.S.

REPOSE PIEDS CONDUCTEUR

Dépose - Remontage



TERMINOLOGIE

Le terme de cale pied semble plus adapté au vélo qu'à la moto mais paraît être passé dans le langage motocycliste courant.

Le terme repose pied recouvre une grande variété de modèles allant jusqu'au plateau de certaines Harley.

INTRODUCTION

Comme je vais me séparer de ma R1100GS dont la position de conduite est satisfaisante mais la selle beaucoup trop haute pour la destination de cette moto, j'essaie de retrouver la même position sur la 850R qui elle me permet de prendre appui par terre même sur sol inégal ou boueux.

Ne trouvant pas la position de conduite sur ma R850R très confortable (genoux trop pliés pour mes 1,84 m - 95 kg), j'ai monté des repose pieds conducteurs décalés verticalement vers le bas de 30 mm de chez HORNIG.

Les trois blisters de 2 pièces sont arrivés rapidement par DHL pour un coût relativement exorbitant en raison de nos spécificités.

- 2 Plaques vario 30 mm = 49,90 TTC
 - 2 Repose pieds Super grip = 54,20 TTC
 - 2 Système Vario pour conducteur = 44,90 TTC
 - frais de transport = 12,9 TTC
- soit un total de 161,9 euros TTC

à quoi s'ajoutent

- Frais de transport car la Martinique n'est pas la France = 20 euros, normal
- les frais d'import DHL en Martinique (TVA, octroi de mer, etc) = 56 euros, discutable

Pour un total global de 237,90 euros soit un surcoût par rapport à la métropole de 47 %, merci l'Europe et la continuité territoriale.

HORNIG n'y est pour rien, c'est la TVA sur la TVA et l'octroi de mer et le lobby transitaire qui en sont responsables

J'étais un peu inquiet pour une des pièces car ils ne précisait pas si elle était bien en double exemplaire (droite-gauche) mais c'était bien le cas.

Les pièces paraissent de bonne qualité , mais un peu fluettes par rapport à la Deutsch Qualität des repose pieds d'origine , espérons qu'elles vieillissent bien.



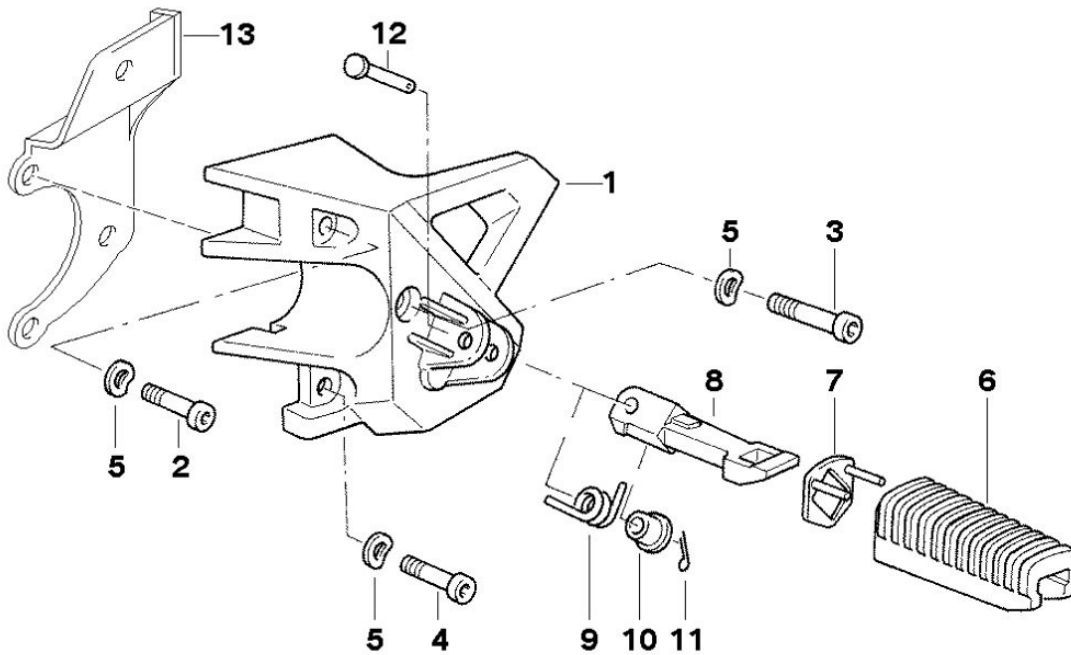
La notice de montage était disponible uniquement dans la langue des Hanovre et dans celle des Saxe-Cobourg mais comme je pratique un peu ces langues ce n'était pas trop gênant vu la simplicité biblique du montage.

Je n'ai pas trouvé dans les blisters le petit pion de centrage qui devrait servir à bloquer la rotation du repose pied sur la rallonge (trous prévus je suppose à cet effet dans les deux pièces) , ni la goupille de 2 mm qui bloque l'axe de pivotement du repose pied et qu'il est sans doute préférable de changer.

Par ailleurs les couples de serrage des deux vis ne sont pas mentionnés , ce qui est regrettable pour des vis se vissant dans de l'aluminium.

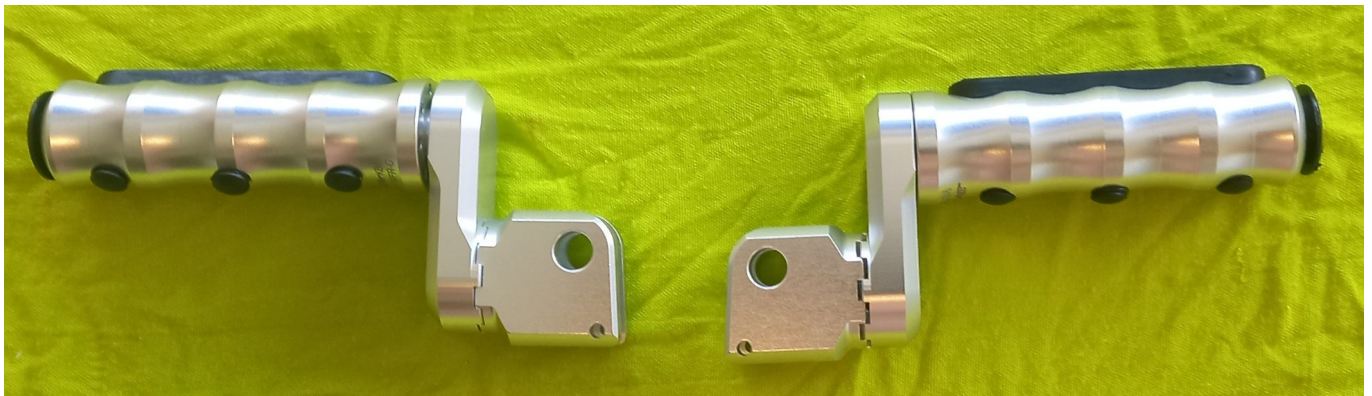


ÉCLATÉ DES PIÈCES sur OEM



No.	Description	Supp.	Qty	From	Up To	Part Number	Price	Notes
01	Footpeg plate right		1			46712311640	\$220.97	+core
01	Footrest plate, left		1			46712311641	\$220.97	+core
01	Footrest plate, left	ESL	1			46712330591		
01	Footpeg plate right	ESL	1			46712330592		
	Algerian official vehicle version only							
01	Footrest plate, left		1			46717674703		+core
01	Footpeg plate right		1			46717674704		+core
02	Fillister-head screw	M8X45-8.8	2			07119901033	\$1.19	
	ONLY APPLIES TO FOOTPEG							
02	Fillister-head screw	M8X35 ZNS	2			07119901027	\$1.22	
	Algerian official vehicle version only							
03	ISA screw	M8X60 ZNS3	1			07129904502	\$2.80	
	ONLY APPLIES TO FOOTPEG							
03	Fillister-head screw	M8X50	1			07119901034	\$1.42	
	ONLY APPLIES TO FOOTPEG							
04	ISA screw	M8X25-10.9-ZNS3	3			07129904477	\$2.00	
05	Washer	8,4	6			07119931697	\$0.40	
06	Footrest rubber		2			46712310401	\$13.26	
07	Thrust washer, left		1			46717687107	\$3.35	
07	Thrust washer, right		1			46717687108	\$3.35	
08	Footrest, left		1			46712330763		+core
08	Footrest, right		1			46712330764		+core
09	Retainer spring left		1			46712310677	\$2.58	
09	Retainer spring right		1			46712310860	\$2.58	
10	Sleeve		2			46711451632	\$2.71	
11	Split pin	2X16	2			07119905230		
12	Pin	8X55	2			46711451220	\$5.37	
	Algerian official vehicle version only							
13	Reinforcement plate	LINKS	1			46512325946	\$85.46	
13	Reinforcement plate	RECHTS	1			46517674702		

VUE des PIÈCES HORNIG



OUTILLAGE NÉCESSAIRE

- En plus des deux goupilles de 2x16 et des deux petits morceaux de corde à piano de 2,5 mm x 9 mm
- Des tournevis fin et une pince à becs longs pour retirer la goupille et l'embout plastique.
- Un marteau et un chasse goupille pour chasser l'axe vers le haut.
- Eventuellement un chasse goupille fin pour finir de chasser la goupille.
- Une clé Allen de 5 mm pour visser la rallonge sur le support.
- Une clé Torx T30 pour fixer le repose pied sur la rallonge.
- Une clé de 10 mm et une pince étau si on veut rallonger la biellette de sélecteur.

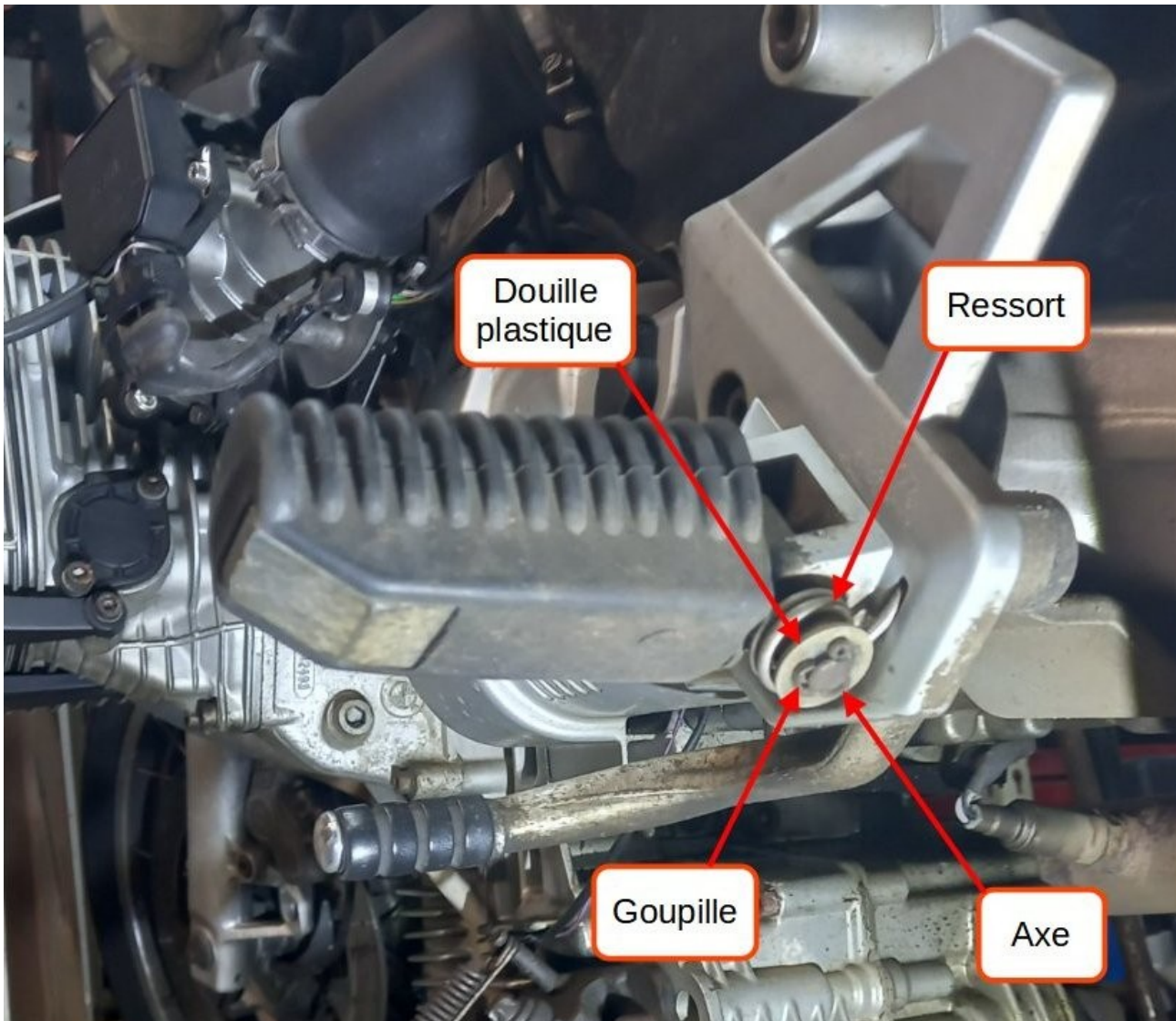
Remarque :

Un point important de la notice est qu'il faut démonter et remonter les repose pieds un à la fois pour garder la référence au coté encore intact.

DÉPOSE

Nettoyez préalablement la région.

Un peu de WD40 sur l'axe et la goupille ne peut pas faire de mal.



Retirez la goupille de 2 mm avec le petit tournevis plat , la pince à becs long et la pince multiprise.

Retirez la douille plastique qui pourra éventuellement nécessiter un remplacement.

Chassez l'axe vers le haut avec le chasse goupille et le marteau.

Récupérez le repose pied et le ressort en observant bien comment il est monté.

REPOSE

Coupez la goupille de 2 mm à la bonne longueur (16 mm) si nécessaire et vérifiez qu'elle s'introduit bien dans le trou de l'axe.

Préparez deux petits morceaux de corde à piano ou de vieille mèche de diamètre 2,5 mm et de longueur 9 mm à bouts arrondis.

Montez provisoirement les différents éléments ensemble en gardant à l'esprit que les repose pieds doivent pouvoir se replier vers le haut et vers l'arrière.

Introduisez l'extrémité droite du ressort dans le petit trou de la partie mobile en U.

Positionnez la partie mobile et introduisez l'axe par le haut.
Enfoncez l'axe bien à fond pour que le trou de la goupille soit bien visible en bas.
Insérez la douille plastique de centrage dans le ressort autour de l'axe.
Mettez en place la goupille.
Vérifiez le bon débattement du repose-pied.
Repliez la goupille en cœur pour éviter quelle ne puisse s'accrocher.

Réglez la position de la rallonge de 30 mm à votre convenance grâce aux créneaux et à la vis Allen à tête fraisée. Après les essais routiers , j'ai mis du frein filet moyen sur son filetage et l'ai serré avec la clé Allen de 5 mm.

Mettez en place le petit pion de centrage de 2,5 mm x 9 mm.

Ajustez la position en rotation du repose-pied pour que le caoutchouc soit en regard de la semelle avec la vis située dans le repose pied grâce à la clé Torx T30.

Vérifiez que vous avez un bon accès au sélecteur et à la pédale de frein.

Serrez la vis de blocage en rotation du repose pied avec la clé Torx T30. Après les essais routiers , j'ai enduit son filetage de frein filet moyen.

Remettez le capuchon plastique d'extrémité.

Quand le caoutchouc au dessus du repose pied sera usé , il sera possible de le remplacer en retirant les trois petits bouchons pour dévisser les trois vis de retenue du caoutchouc.



RÉSULTATS

Avec la rallonge de 30 mm positionnée verticalement , la position est un peu meilleure avec des genoux moins pliés , par contre l'écartement supplémentaire des repose pieds donne l'impression d 'avoir les jambes en X avec les genoux contre le réservoir , je vais voir si on peut s'y habituer. Par contre les pieds glissent vers l'extérieur sur le repose pied , peut être qu'un repose pied racing avec butée d'extrémité aurait été un meilleur choix. Le caoutchouc d'origine BMW semble beaucoup plus efficace comme effet anti glisse et anti vibration.



On reste tout de même en appui sur les bras sans doute à cause du guidon roadster. Je n'ai pas essayé une rallonge de 50 mm , mais orientée à 45° vers le bas et vers l'avant pour voir si la position était améliorée sans trop pénaliser l'inclinaison de la moto car j'ai rapidement remis les repose pieds d'origine qui sont finalement plus confortables.



Je n'ai pour l'instant pas modifié la position de la pédale de frein , par contre j'ai dévissé de 2 tours pour l'abaisser la biellette d'accouplement du sélecteur , ce qui était l'occasion de graisser les rotules.



ERREURS A NE PAS FAIRE

Fabriquer des pions de centrage trop longs ne permettant pas un serrage correct des deux pièces en regard.

Mettre du frein filet avant d'avoir peaufiné les réglages de position.

Rayer le capuchon d'extrémité de repose pied en le défaisant en attendant de l'user en biais.

A L'USAGE (trop bref : 300 km mais suffisant pour voir les inconvénients)

La position antéro postérieure est un peu plus confortable avec les pieds un peu plus bas et avec un peu moins d'appui en avant sur le guidon Rockster.

Je n'ai pas rencontré de problème notable pour actionner le sélecteur (un peu abaissé) ou la pédale de frein (non modifiée pour l'instant) mais sur cette machine on peut affiner les réglages.

Par contre , je n'ai pas ressenti la nécessité de mettre des prolongateurs de pédale de frein ou de sélecteur.

On est tout de même un peu gêné par le décalage vers l'extérieur du à la pièce rajoutée.

Les jambes sont un peu déformées en X avec l'impression que les pieds glissent vers l'extérieur.

L'effet anti dérapant et surtout anti vibrations des caoutchoucs est très inférieur à celui des repose pieds d'origine. En fait j'ai eu rapidement une crampe dans le mollet gauche que je n'ai pas avec les repose pieds d'origine.

Vu les faibles angles que je pratique je n'ai pour l'instant pas encore utilisé l'extrémité de ces coûteuses pièces d'aluminium.

CONCLUSION

Même si le matériel paraît de très bonne qualité, je ne suis pas certain vu son prix de revient élevé que l'achat en vaille la peine, car la position un peu plus écartée est assez désagréable et la sensation de glissement latéral des pieds vers l'extérieur aussi.

Le caoutchouc super grip ne donne pas du tout une bonne adhérence en latéral même par temps sec et surtout les vibrations ne sont pas filtrées.

Enfin et surtout le plus faible diamètre des extrémités de ces repose-pieds doit les rendre plus dangereuses en cas de chute si elles s'appuyaient sur une partie vitale.

J'ai donc démonté ces repose-pieds Hornig et je pense qu'ils vont finir dans le salon comme objets décoratifs ou dans l'entrée comme objets utilitaires : porte-manteaux réglables en hauteur en fonction de la croissance de l'enfant ?

BIBLIOGRAPHIE

La documentation BMW
La Revue Moto Technique
RealOEM.com
Le site HORNIG

<https://bmist.forumpro.fr/t117803-abaisser-repose-pied-pilote-r1200gsa?highlight=repose+pied>

Tous ceux que j'ai oublié de citer mais que je remercie néanmoins.

fantasiadl 02/11/2022 25/11/2022